

Kulturmiljöutredning nr 19

Edsbro



Ett riksintresseområde för kulturmiljövården
2016

NORRTÄLJE
KOMMUN



Kulturmiljöutredningar Norrtälje kommun 2011-2016

I Norrtälje kommun finns höga kulturmiljövärden, något som avspeglas i det stora antalet riksintresseområden för kulturmiljövården som Riksantikvarieämbetet pekat ut. I Norrtälje finns det finns 26 sådana områden och 2011 beslutade Norrtälje kommun att göra en kulturhistorisk utredning av 22 av dessa områden, dels för att skapa ett bättre beslutsunderlag för kommunen och dels för att informera om riksintresseområdets kulturmiljövärden till allmänheten.

Följande områden ingår i den kulturmiljöutredning som genomförts:

Skärgårdsmiljöer

1. Arholma
2. Backbyn
3. Barnens Ö
4. Svartlöga – Rödlöga

Farleds- och kommunikationsmiljöer

5. Grisslehamn
6. Väddö kanal

Landsbygd, förhistoria till stormaktstid

7. Estuna – Lohärad
8. Häverö
9. Kristineholm
10. Länna
11. Norsjö
12. Roslagsbro
13. Skederid – Husby-Sjuhunda
14. Skedviken
15. (Skepptuna) – Närtuna – Gottröra
16. Söderby-Karl
17. Vagnåla

Herrgårds- och slottsmiljöer

18. Näs

Industrimiljöer

19. Edsbro
20. Hallstavik
21. Herräng
22. Skedbobruk

Innehållsförteckning

Inledning	4
Presentation av riksintresseområdet	6
Riksintresset Edsbro	8
Landskapet	9
Sockencentrum	10
Från sockencentrum till bruksort	11
Brukssamhälle	10
Brukssamhälle	11
Värden att bevara och utveckla	26
Riksintressebeskrivningen	26
Kärnvärden i riksintresset	27
Tips och råd för dig som bor	28
Planering på landsbygden	30
Källor	35

Inledning

Norrtälje är en expansiv kommun. Det medför ett ökat exploateringsstryck på attraktiva områden med närhet till Norrtälje stad och i kommunikativt fördelaktiga områden.

I kommunen finns bland annat mycket höga kulturmiljövärden, vilket avspeglas i att det finns 26 riksintresseområden för kulturmiljövärden i kommunen. Flera av dem ligger i områden som är attraktiva för framförallt exploatering för nya bostäder.

Att kommunen har många områden med höga kulturhistoriska värden är en tillgång och det är viktigt att planering och hänsyn tas så att ny bebyggelse inte påtagligt skadar dessa specifika miljöer och karaktärer.

Kommunen beslutade 2011 och 2013 om medel för utförande av kulturmiljöanalyser för att klargöra förutsättningarna för förändring av markanvändningen i samspel med de kulturvärden som finns i dessa områden. Huvudsyftet har varit att skapa ett beslutsunderlag för kommunens bygglovgivning och planarbete samt att informera om riksintresseområdets kulturmiljövärden till allmänheten.

Mark- och vattenområden samt fysisk miljö i övrigt som har betydelse från allmän synpunkt på grund av deras natur- eller kulturmiljövärden eller med hänsyn till friluftslivet skall enligt miljöbalkens 3 kap 6 § så långt möjligt skyddas mot åtgärder som kan påtagligt skada natur- eller kulturmiljön.

De områden som lyfts fram som riksintressanta i landet från kulturmiljösynpunkt, är de som på ett tydligare sätt än andra, visar upp en lokal karaktär och kvalitet genom att det går att avläsa tidsdjup, särprägel eller representativitet för den specifika karaktären eller kvaliteten. Riksintresseområdena ska kunna ge betraktaren ett utsnitt av en pedagogisk, spännande och levande berättelse om landets och befolkningens utveckling.



Det är ett av riksintresse-instrumentets styrka att kunna anlägga ett nationellt perspektiv på en lokalt vanligt förekommande företeelse. Fysisk planering går i mångt och mycket ut på att väga olika samhällsintressen i den fysiska miljön, mot varandra, för att nå en långsiktigt hållbar samhällsutveckling. Välgrundade avvägningar förutsätter kunskap om dessa olika samhällsintressen. Det här dokumentet avser att beskriva och belysa de kulturmiljövården som finns så att de bevaras och utvecklas i samklang med samhällsplaneringen.

Vårt kulturarv är inte bara en självklar del av en god och stimulerande livsmiljö, utan även en viktig resurs för rekreation, friluftsliv, turism- och besöksnäringen. När vi gör förändringar i den fysiska miljön är det allas vårt ansvar att ta tillvara och utveckla kulturarvet, så att det kan föras vidare till kommande generationer.

Det nuvarande urvalet av riksintresseområden gjordes till största delen år 1987 i samband med tillkomsten av naturresurslagen (NRL), då begreppet riksintresse fick en juridisk innebörd.

Riksantikvarieämbetet (RAÄ) är ansvarig myndighet för riksintresseområden för kulturmiljövården. De befintliga motiv- och värdebeskrivningar för de befintliga riksintresseområdena beslutades under åren 1996-97. Länsstyrelsen i Stockholms län har påbörjat en översyn av länets riksintressen. Det arbetet skall vara slutfört 2019. De 22 analyser som nu är framtagna för Norrtälje kommun kommer att vara ett viktigt underlag för eventuella förändringar avseende innehåll och avgränsningar.

Beskrivningen till riksintresset för Edsbro är koncentrerad till bruksmiljön, där tillgången på stora skogsområden samt läget invid vattenkraften och tidigare sjöstranden visar på lokaliseringsfaktorer inom den tidiga järnindustrin. Bebyggelsemönstret inom bruket med förvaltarbostaden placerad separat från arbetarbostäderna på bruksgatan speglar den sociala skiktningen inom bruket och närheten mellan produktionsenheterna och bostäderna visar på brukets interna arbetsorganisation.



Presentation av riksintresseområdet

Riksintresseområdet Edsbro är beläget i en mindre tätort som ligger cirka 20 km nordväst om Norrtälje i Edsbro socken. Riksintresseområdet omfattar resterna efter Edsbro masugnsbruk, Edsbro medeltida kyrka med sockencentrum samt platsen för Edsbro järnvägsstation och delar av dagens moderna tätort. Resterna efter masugnsbruket är belägna i riksintresseområdets södra del och avskärmas från tätorten och sockencentrumet av ett vattendrag.

Edsbro är strategiskt beläget invid viktiga historiska kommunikationsleder. Här möts landsvägarna i östvästlig och nordsydlig riktning och dagens vattendrag är resterna efter ett omfattande farbart sjösystem som löpte från kusten via sjön Närdingen vidare över Kyrksjön invid Edsbro och Sottern väster om bruket och vidare mot det inre av landet. Norr om riksintresset, i byn Åsby, finns rester efter spektakulära fornlämningar i form av stora resta stenar som visar på att området haft central betydelse redan under förhistorisk tid. Edsbro kyrka uppfördes på byn Åsbys marker.

Edsbro bruksmiljö illustrerar den tidiga järnframställningens rumsliga organisation och sociala skiktning samt lokalisering i anslutning till för verksamheten viktiga naturresurser. Masugnen som utgjorde produktionscentrum i bruksmiljön är placerad i nära anslutning till vattendrag och vattenvägar.

Invid sjön Närdingens tidigare strandkant finns rester efter hamnen med magasinbyggnader för förvaring av både järn och agrara produkter. Inom bruksområdet finns en tydlig bruksgata med tidigare arbetarbostäder samt andra byggnader. I bruksområdets småskaliga väg- och stigsystem kan man följa det sena 1800-talets rälsbana som byggdes för att underlätta transporterna av kol, järnmalm och tackjärn mellan brukets olika delar, järnvägen och hamnen.

Riksintresset berättar om hur ett mindre bruk i Uppland fungerade från slutet av 1600-talet och fram till nedläggningen i början av 1900-talet. Miljön speglar sammantaget ortens utveckling från sockencentra via bruksamhälle och järnvägssamhälle till dagens mindre tätort.





Riksintresset Edsbro

Motivering:

Bruksmiljö grundad 1686, som visar lokaliseringsfaktorer, rumslig organisation, social skiktning och arbetsorganisation för den tidiga järnindustrin.

Uttryck:

Läget vid vattenkraften, sjötransporterna och med god tillgång på skog. Bebyggelsemönstret med bruksgata kantad av arbetarbostäder med tillhörande uthus och med inspektorbostaden på lite avstånd. Närheten mellan produktionsenheterna och bostäderna. Lämningar av olika till verksamheten hörande byggnader och anläggningar som masugn, rostugn och blåsmaskinshus, vilka också vittnar om tekniska innovationer som provades under 1800 - talets senare hälft. Hamnen med magasin. I området ingår även: Edsbro medeltida kyrka.

Landskapet

Landskapet i närområdet kring Edsbro präglas av östra Mellansveriges typiska sprickdalsterräng med omväxlande öppna dalgångsstråk, sprickdalssjöar, skogsdominerade moränhöjder och öppna hållmarker. Sprickdalssystemet har en dominerande östvästlig riktning och åtföljs av långsträckta sjöar och uppodlade dalgångar.

Landskapet är småkuperat och skogsrikt med flera småsjöar och kännetecknas av skalväxlingar och variation. Edsbro samhälle är beläget i ett långsträckt öst - västligt dalgångsstråk som innefattar sjöarna Närdingen och Sottern. Sjöarna ingår i ett omfattande sjösystem som löper från kusten mot inlandet.

Vattenlederna längs sjösystemet var farbara långt fram i historien. Genom landhöjning, utdikning och sjösänkningar har sjöarna minskat i storlek och stora delar av dalgångarna som tidigare ingick i sjösystemet är idag uppodlad mark. Genom den öppna dalgången löper Skederidsåsen i nordsydlig riktning, som delar av de båda sjöarna.

Edsbro samhälle ligger centralt i dalgången på rullstensåsen relativt högt i terrängen. Samhället ligger i vägmötet mellan väg 280 från Stockholm möter väg 282 från Uppsala, intill ett vattendrag mellan sjöarna Närdingen och Sottern. Centralt i området ligger den medeltida kyrkan på en höjd. Huvuddelen av det moderna samhället är beläget norr om sjöarna och vattendraget, medan bruksmiljön ligger söder därom. Genom bruksmiljön löper ett vattendrag i nordsydlig riktning, som var centralt för brukssamhällets lokalisering.

Nyckelkaraktär

- Sammanhållen bruksmiljö med bruksgata, masugnsruin och byggnader
- Bestående spår av områdets strategiska läge i anslutning till sjösystem och landsvägar
- Bebyggelsens årsringar speglar samhällets successiva utveckling med sockencentrum, bruksmiljö och stationssamhälle
- Edsbro medeltida kyrka strategiskt belägen på Skedeviksåsen i mötet mellan land- och vattenvägar

Från sockencentrum till bruksort



Etablerat nav

I Edsbro ligger den medeltida kyrkan högt på en nordsydlig ås med utblick över den numera till stor del torrlagda sjön Kyrksjön. Läget var strategiskt valt i anslutning till viktiga kommunikationsstråk genom bygden både via land och vatten. Kyrkan byggdes på ägor till byn Åsby, som ligger norr om kyrkan på samma nordsydliga höjdstråk. Fram till 1900-talets sjösänkning hade kyrkan sannolikt en än mer framträdande placering. Inom byn finns fornlämningsmiljöer från yngre järnålder som vittnar om platsens långa bebyggelsekontinuitet. Invid en av byns välbevarade gårdsmiljöer står ett flertal resta stenar som tidigare ingick i en betydligt större samling med ett 40-tal bautastenar. De flesta av dessa försvann vid schaktningsarbeten inför järnvägens utbyggnad. Dessa fornlämnings vittnar om att platsen har haft en central funktion i bygden redan under förhistorisk tid. Kyrkan kom från medeltid och framåt i flera avseenden att utgöra bygdens centrum, till vilken en rad olika service- och förvaltningsfunktioner, administrativa och sociala verksamheter koncentrerades. Än idag är sockenkyrkorna tongivande landmärken i landskapet.

Vid tiden för brukets anläggande på 1680-talet var Edsbro redan ett etablerat nav i bygden. Kyrkan fungerade som bygdens centrum. Som en följd av kyrkans centrala roll i varje socken låg kyrkorna ofta strategiskt i anslutning till de viktiga kommunikationsstråken genom bygden. Kartmaterial från 1700-talet visar byn och ett antal backstugor i anslutning till kyrkan. I området söder om kyrkan märks det framväxande bruket kring masugnen och ett flertal bruksstugor. Anläggandet av järnbruket innebar en ökad befolkning och intensifierad hamnverksamhet. Samhället växte med arbetarbostäder och utökad service. Byar i närområdet var knutna till bruket genom dagsverken och varuutbyte. Det äldsta sockencentrat kring kyrkan med prästgård, skola och komministerbostad hade fortsatt en central roll i det nya brukssamhället. I Edsbro fanns vid slutet av 1800-talet två skolhus, ett söder om kyrkan och ett norrut i närheten av stationen.



Utsnitt ur Ägomätning av Asby by från 1725. Kring kyrkan är ett antal backstugor utsatta. Maugnsområdet ägdes av Skebo bruk, och är därför inte karterat, med området benämns Edsbro Masugn, och ett antal bruksstugor är inritade. Norr är vänster i kartbilden.

Vy från söder med kyrkan i höjdläge och den före detta folkskolan i förgrunden.



Kartan visar Edsbro samhälls utbredning strax efter järnvägens anläggande. Sockencentrumet med prästgård, skola och kommun-terbostad och bruksområdet med bruksgata, ekonomibyggnader och masugnsområdet är samlade miljöer. I anslutning till det nya stationshuset har några nya byggnader etablerats. Utsnitt ur Häradsekonomiska kartan 1901-1906. Akt nr 112-85-1-0.

Järnvägsstationen uppfördes 1897. Stationshuset moderniserades på 1940-talet med vatten, avlopp och tidsenlig utrustning. Expeditionslokaler, väntsal och bostadslägenhet restaurerades samtidigt.

När järnvägen anlades 1896 koncentrerades bebyggelseutvecklingen till området kring järnvägsstationen. Under 1900-talet kompletterades bebyggelsemiljön kring stationen med flera av dagens servicefunktioner, bostadshus och flerfamiljshus. Merparten av bebyggelsen samlades utmed den gamla landsvägen som löper parallellt med den gamla banvallen. I och med att hamnen och så småningom även järnvägen lades ner kom samhällsfunktionerna att koncentreras till landsvägen. Kyrkomiljön bildar fortfarande en viktig länk till bruksmiljön och de utgör tillsammans en sammanhållen helhet.

Masugnen var igång sista gången 1919, och då bruket lades ner förlorade samhället sin största arbetsgivare. Den arbetslöshet som drabbade orten, kunde till viss del avhjälpas genom de nya företag inom skogsindustrin som startades i omlandet i brukets kölvatten. En del av dessa är fortfarande livaktiga. Som många andra orter i Sverige som drabbades av bruksdöden i början av 1900 - talet var det dock många som såg sig tvungna att flytta från orten och söka sig anställning, och samhällets befolkning minskade.



"Här, som på många andra orter, är dock flykten från landsbygden en källa till oro. Storstaden Stockholm lockar och drar med höga löner. Hembiträdesfrågan ordnas ibland av Stockholmsfruar i dollargrin omedelbart efter skolköksavslutningen i folkskolan./.../. En sådan stark åderlätning på arbetskraft kan landsbygden inte tåla i längden." Sockenkrönika Edsbro. Sveriges bebyggelse, Stockholms län del 1, 1951. www.upplandia.se



Edsbro kyrka

Kyrkan i Edsbro uppfördes som salkyrka någon gång i början på 1200-talet. Sakristian, vapenhuset och det lägre koret i öster tillkom senare under medeltiden. Dagens siluett har ett medeltida uttryck med en för bygden karakteristisk exteriör med frilagt gråstensmurverk. Den fönsterlösa nordfasaden är ett medeltida drag som sällan kvarstår. Samma gäller för kyrkogårdsmurens entré vars medeltida stiglucka fungerade som kyrkbackens talarstol. Kyrkan var länge en normgivande

och inflytelserik institution i det gamla bysamhället. Kyrkvallen vid Edsbro kyrka fungerade som tingsplats en bit in på 1300-talet. Kyrkan var en samlingspunkt och hade fram till 1800-talets mitt det offentliga ansvaret för skolan och undervisningen som sköttes av kaplanen eller klockaren. Från och med 1842 års skolstadga inrättades en fast lärarkår och särskilda skolhus med lärarbostäder började byggas.



Kartan till vänster är ett utdrag ur en karta över Edsbro från 1641. Här redovisas kyrkan, klockargården och de resta stenarna, i kartan benämnda "några bautastenar", längs landsvägen förbi Åsby. Norr är nedåt i kartan.

Kartan till höger är ett utdrag ur en karta från 1687, ett år efter att masugnen uppfördes. Här syns det framväxande sockencentrumet, samt en stuga vid bruket.



Kyrkan i fonden med samhällets andra generation skolhus från sent 1800-tal som därefter har blivit tillbyggt i flera omgångar och fortfarande fungerar som skola.



Samhället har under 1900-talet vuxit fram norr om järnvägen.

Edsbro speglar en kontinuerlig bebyggelseutveckling från småskaligt sockencentrum till brukssamhälle och efterföljande stationssamhälle. Sockencentrats roll som samlingspunkt för handel, boende och service var fortsatt livaktig under brukets storhetstid. Den rollen övertogs i och med järnvägens intåg av det framväxande stationssamhället. Järnvägen genom Edsbro lades ned 1966, och spåren har brutits upp. I landskapet finns banvallen kvar som cykel- eller lokalväg och inom bruksområdet är resterna efter rälsbanan tydlig. Ortens utveckling från sockencentrum över bruksort till stationssamhälle är lätt att följa i dagens miljö.

Den gamla banvallen används idag som cykel- och lokalväg och utgör ett tydligt landskapselement som påminner om det omfattande flödet av varor och människor som gick genom landskapet under 1900 - talets första hälft.



Brukssamhälle



Brukssamhälle

"Bruksrörelsen betydde ett uppsving för socknen. Samtidigt bragte den olycka över åtskilliga hem. Vid brännvinskannan på brukskontoret gjordes många för bönderna ödesdigra affärer upp. Skogar och hemman bytte hastigt ägare. Köpesumman var ofta skandalöst låg. Även Edsbro bruks historia har sina mörka blad."

Sockenkrönika Edsbro. Sveriges bebyggelse, Stockholms län del 1. 1951. www.upplandia.se

Edsbro bruk är uppbyggt kring den masugn som etablerades här 1686 av ägaren till Skebo bruk. Masugnen ägdes under hela dess aktiva period av Skebobruk, och de båda brukens historia är tätt sammanlänkad. Vid masugnen tillverkades tackjärn, råjärn, som sedan transporterades till Skebobruk för förädling till smidbart järn, s k stångjärn. Masugnen i Skebo hade brunnit och skogarna i Skebo behövdes för stångjärnstillverkningen. Nu sökte man en plats med gott om skog för den kol som behövdes för tillverkning av råjärnet, eller tackjärnet.



Järnframställning

I en masugn reducerades järnmalm till tackjärn med hjälp av träkol. Resultatet blev tackor med järn som hade relativt hög kolhalt. För att tackjärnet skulle bli möjligt att smida behövde det förädlas genom att sänka kolhalten till under två procent. Det smidbara järnet såldes i form av stänger, och kallades stångjärn. Förädlingen innebar att tackjärnet återigen smältes ned och sedan bearbetades i en stångjärnshammare för att ytterligare pressa ut kol och slagg från det renade järnet.



Den uppodlade dalgången öster om Edsbro var fram till sjösänkningen 1913 till stora delar vattenfylld och en del av sjön Närdningen och Kyrkviken. Här gick båtar mellan hamnen i Edsbro till Skebobruk med tackjärn och förmödenheter.

För att driva masugnen behövdes ett vattendrag med ett fall på minst 6 meter. Platsen borde även ligga i anslutning till goda kommunikationer till land och vatten för de omfattande transporter av malm till masugnen och tackjärn till Skebo som behövdes. För lokaliseringen av masugnen var närheten till skog för kolning viktigare än närheten till stångjärnshammaren i Skebo. Det var lättare att transportera råjärnet till Skebo än det var att forsla den stora mängd kol som behövdes till framställningen. Dessutom riskerade kolet att skadas vid alltför långa transporter över ojämna vägar och gränsen för transport av kol till masugnen var ca 1 mil.

I Edsbro fanns alla viktiga resurser som behövdes vid järnframställningen. Vid vattendraget säderut från sjön Närdingen fanns tillgång till vattenkraft med ett fall på minst 6 meter som behövdes för att driva masugnen. Skebo bruk ägde redan en kvarn i Edsbro som drevs av ett fall med rätt kapacitet, och den nya masugnen uppfördes på kvarnens plats. Här fanns även goda kommunikationer både via landvägar och vattenleder. I anslutning till bruket möttes landsvägar i nordsydlig och östvästlig riktning och via sjön Närdingen kunde man lätt forsla järn och varor till Skebo bruk och herrgården vid sjöns norra ände. Kring Edsbro fanns stora orörda skogar att använda till den för järnframställningen så viktiga kolningen. Då skogarna kring Skebo behövdes för stångjärnstillverkningen var tillgången på skog till masugnen central för placeringen i Edsbro.

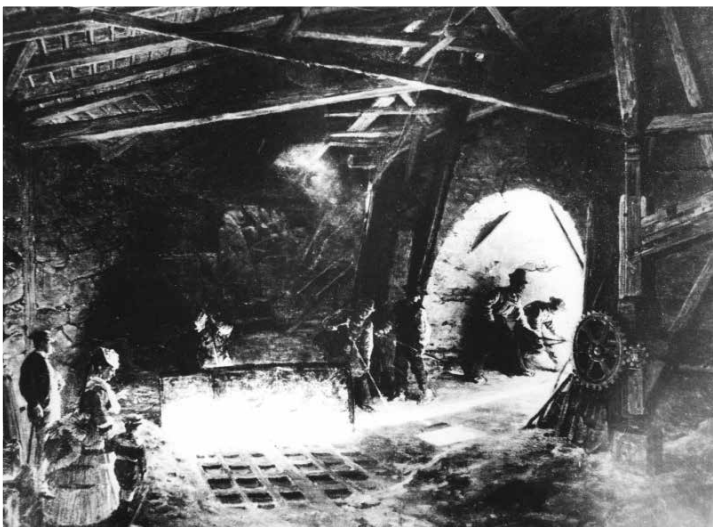
Tackjärnsframställningen i Edsbro var första delen av järnframställningsprocessen. Det var hit malmen från Dannemora gruvor forslades för bearbetning innan den skeppades vidare till Skebo för förädling. För att bli fri från svavel och andra ämnen rostades malmen först i en rostugn för att sedan lastas i masungen tillsammans med träkol. I masugnen utvanns råjärnet genom att det vid stark upphettning separerades från det lättare slagget. Flytande järn och slagg tappades ur masugnen genom olika öppningar. Slaggstenen användes ofta som byggnadsmaterial inom bruket.

Masugnen i Edsbro har moderniserats och byggts på under årens lopp. Från början bestod den av en öppen gråstensugn som senare byggdes på med ett skikt med slaggtegel och tak. Sitt nuvarande utseende fick masugnen i slutet av 1800-talet då den byggdes på med rödtegel.





Förhistoriska vattenleder och rullstensåsar. Sjösystemet mellan Edsbro och Skebo ingick i en vattenled som sträckte sig från kusten och långt in i inlandet. Vattenleden var farbar in till Edsbro fram till sänkningen av Närdingen 1913.



Interiör från Edsbro masugn. Källa: Stockholms läns museum



Masugnen i Edsbro är den enda kvarvarande i Stockholms län.



Smedjan.

Vallonbruk

"En hel del valloner kom in i socknen under brukstiden och blev ett välbehövt friskt tillskott till invånarstammen. Namn som Pousette, Sporrong, Hybinette, Pira och Marche dyka upp i husförhållsböckerna."

Sockenkrönikan Edsbro. Sveriges bebyggelse, Stockholms län, del 1. 1951 www.upplandia.se

Edsbro är ett av många vallonbruk i Uppland. På 1600-talet var efterfrågan på järnprodukter stor i Europa, och i Vallonien i södra Belgien fanns en utvecklad och för tiden tekniskt avancerad järnindustri. Europa var svårt krigshärjat och då även Vallonien drogs med i kriget gick industrin i området ner. Holländska investerare som Louis de Geer, själv med vallonskt ursprung, såg möjligheterna att etablera sig i Sverige. Här fanns en utvecklad järnhantering och gott om de naturresurser som behövdes vid järnframställning, men smidet och förädlingsindustrin var outvecklat. Man exporterade råjärnet och importerade sedan smidda produkter till en hög kostnad. Louis de Geer såg en möjlighet att utveckla den svenska smidesindustrin med yrkeskunniga smeder från Vallonien

Vallonerna rekryterades till bruken för sitt yrkeskunnande vad gäller järnframställning och arbetade på kontrakt på ett visst antal år. När kontrakten löpte ut kunde de välja att stanna i Sverige eller återvända hem. De införde nya metoder både vad gäller kolminor och rening av järnmalm, något som bidrog till att Sverige fick ett rykte om sig att framställa förstklassigt järn. Till de uppländska bruken kom vallonerna från 1620-talet och framåt. Till Edsbro och Skebo på 1680-talet. Det var hela familjer som kom och de anvisades en bostad med tillhörande litet jordbruk med fähus och trädgård. Dessa yrkesmän blev ofta kvar på bruken i flera generationer som masmästare eller smeder. Vallonerna bildade hela arbetslag och höll sina yrkeskunskaper för sig själva.

Kring bruken bildades små miniatyrsamhällen. Vallonerna förde med sig sina seder och bruk och talade ofta sitt eget språk. De hade även med sig egna präster från hemlandet som höll skolundervisning för barnen. Att arbetarbarn var läskunniga var mycket ovanligt i 1600-talets Sverige och undervisningen gjorde att vallonernas barn i större grad kunde avancera inom samhället. Inom vallonbruken fanns även ett socialt skyddsnät, genom att arbetslaget ställde upp för sjuka arbetare, och äldre och änkor togs om hand inom arbetslaget.

De svenska bruksarbetarna fick lägre arbetsuppgifter inom bruken och var inte en del i bruksadministrationen på samma sätt som de invandrade specialisterna. Men det var inte alla valloner som invandrade till Sverige som var smeder eller masmästare. Många arbetade i skogshanteringen, i kolmilorna eller som bruksarbetare.

Vallonerna förde med sig ny teknik inom den svenska järnhanteringen som gjorde det möjligt att förädla det svenska tackjärnet till smidbart järn. Kolhalten i tackjärnet var för hög för att kunna smidas och därför behövde den reduceras ytterligare. Detta gjordes genom att tackjärnet hettades upp i en härd för att sedan bearbetas i en stångjärnshammare för att pressa ut kol och restprodukter. Kolhalten i järnet behövde reduceras till 1-2% för att bli smidbart. Det svenska vallonsmidet krävde stora skogsresurser och en stor arbetsorganisation, men hade en hög kvalitet och kunde säljas dyrt.

Bruket och omlandet

"Genom järnhanteringen fick också skogen ökad betydelse. Bönderna fingo vintern igenom ägna sig åt kolning. Långa hästforor drogo med kol och tackjärn fram på frusna vintervägar över sjöar och kärrmarker."

Sockenkrönika Edsbro. Sveriges bebyggelse, Stockholms län, del 1. 1951

Järnframställningen på bruket tog stora delar av omlandet i anspråk. Det omgivande landskapet bidrog med arbetskraft och resurser till järnframställningen i Edsbro. Järnmalmen kom från Dannemora gruvor, men även från gruvor i närområdet, som Stabby och Broby gruvor i Söderby-Karl och Singögruvorna. Gårdarna i närområdet kring Edsbro bidrog både till brukets försörjning med spannmål och andra jordbruksprodukter, samt till bruksdriften med träkolsleveranser och dagsverken. Skebo bruk ägde gårdar i flera av byarna i brukets närområde, med arrendebönder och torpare som bidrog till brukets drift och försörjning. Kring Edsbro ägde Skebo bruk gårdar i Bro by, Rekinde by, Smara by, Ytterby och Åsby samt åker i Sättra by. Mellan bruket och omlandet var ett ständigt flöde av varor, virke och kol, och stora delar av befolkningen bidrog på ett eller annat sätt till masugnens drift. Järnframställningen var viktig i ett nationellt perspektiv och även staten bidrog till bruksdriften genom en överenskommelse där skattebönderna betalade en del av sin skatt med träkolsleveranser till bruket. I skogarna kring byarna i Edsbro närområde finns mängder av kolbottnar som vittnar om den omfattande träkoltillverkningen till masugnen.

Även brukets utnyttjande av vattenkraften påverkade omlandet. Vattenkraften behövdes för att driva vattenhjul som drev blåsbälgarna som behövdes för att masugnen skulle komma upp i tillräckligt hög temperatur. Masugnen var periodvis i drift året om, och driften krävde vattenkraft med ett jämnt flöde oberoende av årstidernas varierande vattenflöden. För att säkerställa tillgången till vattenkraft byggdes vattenmagasin i form av dammar längs med Söderängsåån. Uppdämningen av vatten förhindrade det naturliga vattenflödet och gjorde stora områden vattensjuka, något som gjorde odlingsmarkerna i dammens närområde obrukbara.

Uttagen av vattenkraft till fallet var strängt reglerad i överenskommelser med bönderna, men var ändå en ständig källa till konflikt. 1870 installerades en vedeldad lokomobil, en flyttbar ångmaskin på hjul, för driften och behovet av vattenkraften minskade.

Masugnen i Edsbro under tidigt 1900-tal. För att tillgodose brukets behov av vattenkraft med jämnt vattenflöde över hela året byggdes vattenmagasin, eller dammar, längs med Söderängsåån. På bilden från bruket innan sjösänkningarna syns tydligt hur vatten präglade området kring masugnen.

Källa: www.norrtalje.se





Kvar av den tidigare hamnen är två av hamnmagasinen. Här förvarades tackjärn för vidare transport till Edsbro, men även jordbruksprodukter, brännvin och sill för försäljning till arbetarna.



Utsnitt ur lantmäteriakt inför vattenåtgärd 1911. I början av 1900-talet hade frakten med prämar över Närdingen upphört, och Närdingen sänktes för att utvinna mer odlingsmark. Kvar av Kyrkviken in mot Edsbro blev det vattendrag som idag löper genom orten.

Mycket av arbetet som utfördes av arrendebönder, torpare och lönearbetare från omliggande byar sköttes vintertid, då jordbruket inte krävde lika hårt arbete. Kolningen och de flesta timmerkörningar utfördes under vinterhalvåret och malmen från Dannemora forslades huvudsakligen vintertid via den så kallade malmvägen som löpte från Dannemora via Fornbro och Norrsjön till Edsbro.

Bruket organisation

Bruket kärnområde var området kring masugnen, där järmmalmen hanterades. Intill masugnen låg rostugnen där malmen först rostades för att sedan lastas i masugnen tillsammans med träkol. Här fanns också kollador och förråd. Bostäder för brukets arbetare

var lokaliserade längs med landsvägen söderifrån som intill bruket bildade en bruksgata. Arbetarbostäderna längs bruksgatan var enkla trähus med tillhörande mindre fähus och trädgård. Vid sidan av bruksgatan, avskiljt från masugnen och arbetarnas bostäder låg förvaltarbostad och byggnader för brukets administration. Vid hamnen vid Närdingens strandlåg hamnmagasin och järnbod. Härifrån gick båtar till och från Skebo bruk med produkter till järnframställningen och livsmedel. Från senare hälften av 1800-talet trafikerades Närdingen av en bogserbåt, "Schebo" med lastpråmar på släp för transporter mellan Edsbro och Skebo.

Även inom bruket krävdes transporter för malmen till masugnen och för tackjärnet till hamnen. Det var ett tungt arbete att förflytta malm, kol och råjärn mellan de olika bruksdelarna. När järnvägen mot Häverösund drogs förbi Edsbro 1897 byggdes ett stickspår till bruket och malmtransporterna kom att gå via järnväg istället. Inom bruket fanns en linbana med kolkorgar som gick mellan järnvägen och kolugnen. Stickspåret gick ner till hamnen och användes även för att forsla tackjärnet till båtarna. Idag är järnvägen borta, men banvallarna är fortfarande tydliga, både inom bruket och i landskapet väster om orten. Under 1900-talets början minskade behovet av transporter via vattenleden medan behovet av odlingsbar mark snarare ökade. År 1913 sänktes sjön Närdingen och kvar av Kyrkviken blev det vattendrag som idag löper genom området.

Brukets bebyggelsestruktur utgick från ett för produktionen rationellt mönster. I detta inordnades även för arbetarna nödvändiga samhällsfunktioner. Bruksmiljön blev en avgränsad enhet med tydliga rutiner och livsmönster. I bebyggelsestrukturen avspeglas inte bara produktionen utan även den sociala skiktningen, då mer betydelsefulla personer bodde längre från den ogästvänliga bruksmiljön.

Social skiktning

Edsbro bruk drevs av Skebo bruk, men hade trots detta en egen bruksadministration. Bruket sköttes av en förvaltare och till brukets högre tjänstemän tillhörde även bokhållare, befattningsman och masmästare. Masmästaren och smederna stod högst i rang bland bruksarbetarna. Under dessa i hierarkin kom yrkesmän såsom smeder och arbetare som skötte masugnen. Från brukets gårdar i omlandet kom arrendebönder och torpare för dagsverken inom bruket.

För lokalsamhället innebar etablerandet av masugnen i Edsbro att bygden fick ett uppsving. Nya arbetsplatser för befolkningen och möjligheter för bönderna i byarna i omlandet att under vinterhalvåret dryga ut kassan som också ledde till förändringar i ägostrukturer och maktstrukturer samt ett ökat välstånd. Samtidigt var ofta ersättningen till bönderna låga och avtalen för arrendebönder och torpare hårda och många hamnade i skuld till bruket. Bruket köpte även in stora skogsområden för en låg ersättning och många bönder ångrade efteråt att de sålt av sin skog.

Bebyggelsen

Brukets placering och bebyggelsemönster utgår från masugnens placering vid vattendraget. Arbetarbostäderna ligger samlade längs med den gamla landsvägen en bit väster om masugnen. I området kring masugnen fanns tidigare ett myller av byggnader som sträckte sig ner till den viktiga transportknuten i hamnen. Det stora centralt placerade kolhuset var särskilt tongivande. Även om stora delar av brukets bebyggelse har försvunnit speglar masugnens närmiljö och bruksgata fortfarande den genomtänkta struktur som var kopplad till både en effektiv drift och tidens sociala skiktning.

Bruksgatan

Den gamla landsvägen kom att bli ett nav genom bruksområdet. Bruksgatans arbetarbostäder var redan tidigt placerade utmed vägsträckningen. En ägomätning från 1725 visar flera bruksstugor längs med det som kom att bli Edsbro bruksgata. Dagens bruksgata kantas av långsträckta bostadslängor på bägge sidor. Bostadslängorna planerades med tillhörande trädgårdstäppor, djurhus, vedbodas och förråd. Bruksgatans bebyggelse följer en gemensam



Foto över bruksområdet från 1860-talet. Källa: www.upplandia.se. Nedan: Bruksgatan med de enhetligt utförda arbetarbostäderna..



formgivning med sadeltak och panelklädda rödmålade fasader. Samtliga entréer är placerade mot trädgårdssidan. Flertalet längor är välbevarade i fasader och detaljer. Fasadernas timmerstomme var frilagd så sent som på 1960-talet. Varje byggnad planlades för flera mindre bostäder. Numera är husen moderniserade invändigt och ombyggda till bostadsrätter. Uthusen kring den gamla fähusplanen på Bruksgatans västra sida ersattes av radhus i slutet på 1980-talet.

Förvaltarens roll som ansvarig för brukets vardagliga drift avspeglas i boendet. Rollen var sannolikt särskilt frambruten i Edsbro, då bruksägaren var bosatt i Skebo. Förvaltarbostaden med anslutande brukskontor var placerad med närhet till bruket på Bruksgatan men på avstånd från arbetarbostäderna. Gårdsmiljöns ljusa villa i panelarkitektur från 1800-talets andra hälft har en tilltagen trädgård. Karakteristiskt för tidens mer påkostade tjänstebostäder är den utskjutande takfoten med synliga tassar, träfasaderna och snickeridetaljerna i veranda, ytterdörr och fönsterfoder. Maskinsågad snickarglädje var en av tidens nyheter som även användes vid tillbyggnad av verandor på de äldre bostäderna.

Inom bruket fanns även arbetarbostäder kopplade till arbetet för smeder, snickare och andra skiftarbetare. Smederna bodde invid smedjan i ett mer eldtåligt murat hus. Här fanns även snickarverkstad och virkesbod. Invid masugnen fanns det murade labbit där de som arbetade

Förvaltarbostaden ligger med väl tilltagen trädgård på avstånd från arbetarbostäderna som skymtar i fonden av den trädkantade Bruksgatan.

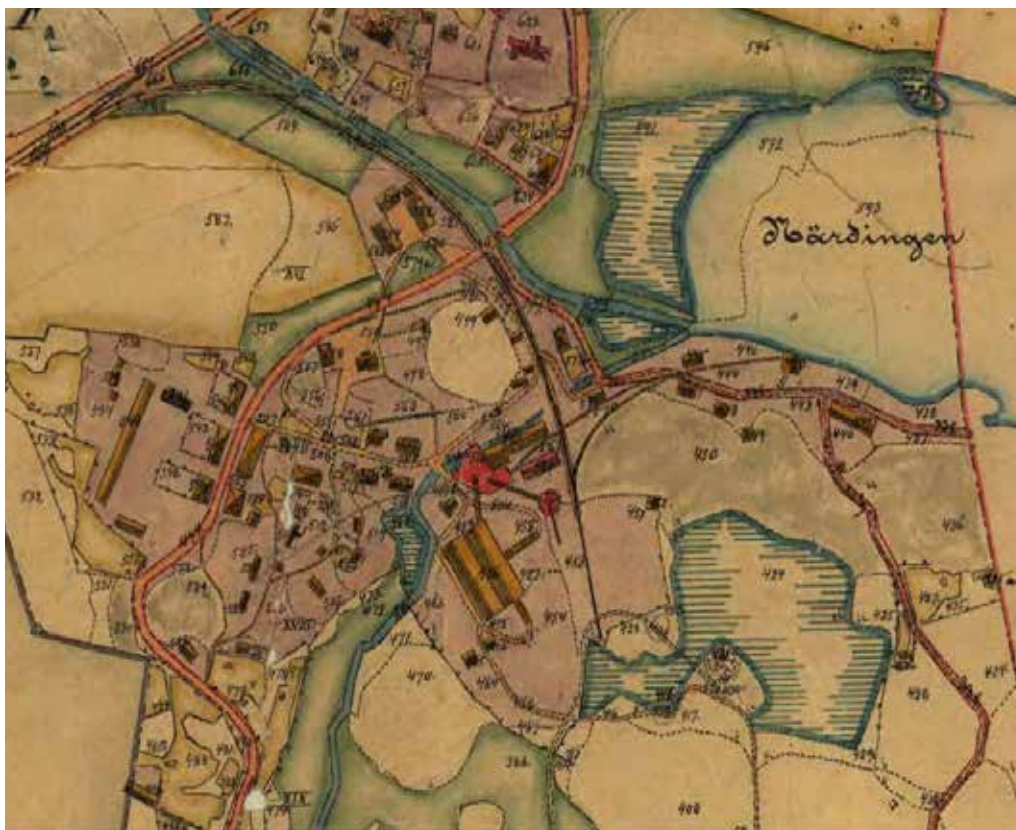


vid masugnen kunde vila och sova mellan sina arbetspass. I masugnens närhet fanns även andra enkla stugor för övernattnig som nyttjades av tillresande dagsverksarbetare.

Övrig bebyggelse

I anslutning till hamnen fanns en rad olika funktioner med koppling till transporter och vattnet. Här fanns hamnkontor, kranhus, magasin, tvättstuga, mangelbod, likbod, förvaringsbodar av olika slag och övernattningsstuga. Merparten av dessa byggnader har försvunnit. I miljön finns ännu två högresta timrade magasinsbyggnader och tvättstugan som senare fungerade som bryggghus. Magasinens storlek vittnar om brukets behov av spannmål och andra förnödenheter för försörjning av brukets alla arbetare. Hamnen fungerade också som marknadsplats för tillresta dagsverksarbetare från närområdet.

Arbetarbostäderna är i hög utsträckning bevarade. Bruksgatans bostadslängor vittnar om en välplanerad arbetsorganisation. Brukets uthusbyggnader och olika till produktionen hörande byggnader och anläggningar bidrar till förståelsen av brukets drift och organisation. Den centralt placerade masugnen med omgivande delar, den före detta smedjan, virkesboden, vågboden, tvättstugan, hamnmagasinen, och andra mindre bodar är alla viktiga delar i bruksmiljön.



Utsnitt ur laga skifteskartan över Åsby by från 1906. Kartan visar brukets bebyggelse vid seklskiftet 1900.

Värden att bevara och utveckla

Riksintressebeskrivningen

Följande kapitel ska beskriva och förklara de värden som motiverar riksintresset, och hur de kulturhistoriska värdena kan bevaras och utvecklas. Den tillhörande kartan utgör en del av analysen som avser att underlätta möjligheten att utveckla och förstärka riksintressets karaktärer och kvaliteter. I kartan har riksintressets värdekomponenter uttolkats och förstärkts geografiskt.

Motivering:

Bruksmiljö grundad 1686, som visar lokaliseringsfaktorer, rumslig organisation, social skiktning och arbetsorganisation för den tidiga järnindustrin.

Uttryck för riksintresset:

Läget vid vattenkraften, sjötransporterna och med god tillgång på skog. Bebyggelsemönstret med bruksgata kantad av arbetarbostäder med tillhörande uthus och med inspektorsbostaden på lite avstånd. Närheten mellan produktionsenheterna och bostäderna. Lämningar av olika till verksamheten hörande byggnader och anläggningar som masugn, rostugn och blåsmaskinhus, vilka också vittnar om tekniska innovationer som provades under 1800-talets senare hälft. Hamnen med magasin. I området ingår även: Edsbro medeltida kyrka.

Riksintressebeskrivningen tar fasta på följande nyckelbegrepp:

- Bruksmiljö

Det kulturhistoriska motivet till riksintresset utgörs av bruksmiljön. I de fysiska uttrycken för riksintresset framhävs enligt gällande beskrivning:

- Bruksmiljön med masugn och anslutande produktionsanknutna byggnader i strategiskt läge för drift och transporter.
- Bruksgata med arbetarbostäder som speglar brukets organisation och sociala skiktning.
- Närheten mellan produktionsenheterna och bostäderna
- Lämningar efter verksamheter som vittnar om 1800-talets tekniska innovationer
- Hamnen med magasin

Bruksmiljö

För Sverige och Finland unik tidigindustriell samhällsbildning med produktionsanläggningar, energiförsörjningssystem (vattenfördämningar, träkolning), förvaringsbodas, transportsystem, kontor, bostäder, ägarens statusanläggningar, mer eller mindre tydligt präglade av brukssystemets ekonomiskt-politiskt privilegierade ställning, patriarkaliska organisation, de kvalificerade bruksarbetarnas traditionella yrkesstolthet och ibland med hierarkiserande (ideal)plan. Bruken präglade särskilt skogsmiljöer (se d o) i sitt omland, men upprätthöll vanligtvis en skarp formell gräns gentemot dessa.

Kärnvärden i riksintresset

Riksintresset representerar såväl unika som representativa kulturmiljövärden. Lokaliseringen i ett skogsrikt område i anslutning till vattenkraft är representativt för tidigindustriell järnframställning. Placeringen i närheten av vattenleder för att underlätta transporter samt förekomsten av slaggtegel i byggnader är karakteristiskt för liknande miljöer. Bebyggelsemönstret med bostäder för bruksarbetarna placerade längs med en bruksgata i anslutning till produktionsområdet med masugn och bostäder för de administrativa funktionerna med inspektorbostad avskilt från produktion och arbetarbostäder är typisk för de tidiga järnbruken i Uppland.

Edsbro kyrka uppfördes under tidig medeltid i strategiskt läge invid en viktig kommunikativ knutpunkt både land- och vattenvägen. Den samlade miljön kring kyrkan med skola, prästgård, komministerbostad tillhör riksintressets äldsta delar. Vid tiden för brukets anläggande var Edsbro redan ett etablerat nav i bygden. I och med brukets tillkomst och en växande hamnverksamhet uppstod nya behov av samhällsfunktioner som ytterligare utökades i och med järnvägens utbyggnad. Samhällets successiva utveckling från sockencentrum till brukssamhälle och stationssamhälle kan tydligt avläsas i bebyggelsens olika årsringar.

Edsbro bruk visar på hur järnframställningen kom att påverka bygden på olika skalnivåer. För lokalsamhället innebar det en radikal omställning, både organisatoriskt och socialt. Behovet av arbetskraft, naturresurser och jordbruksprodukter ledde till nya samhällsfunktioner som utvecklade sockencentrat. Byarna i omlandet försörjde bruket med dagsverken och produkter från skog och åker. I ett regionalt och nationellt perspektiv ingår Edsbro som en viktig komponent i den för Sverige så viktiga järnindustrins utveckling över tid. Järnet från de svenska järnbruken var en internationellt eftertraktad produkt. Produktionen vid masugnen i Edsbro speglar det första momentet i den resurskrävande processen att omvandla malm till smidbart järn.

Bruksmiljön vittnar om ett småskaligt självförsörjande samhälle som genomsyrades av strukturerat arbete och nyttjande av platsens resurser. Bebyggelsen är inrättad efter verksamhet och funktion. Drift, produktion och transport ligger till grund för helheten och de olika bruksenheter. Bostäderna är placerade med utgångspunkt från brukets hierarki och arbetsorganisation. Både placering och utformning avspeglar arbetarens yrkesroll och status. Inom området finns bevarade strukturer för vägar och järnvägar. Bruket har en lång kontinuitet från 1686 till 1919 med successiv teknikanpassning och skildrar på ett pedagogiskt sätt en aspekt av Sveriges äldre järnbrukshistoria.

Tips och råd för dig som bor

Följande tips och råd kan fungera som inspiration och vägledning för dig som bor i området. Råden tar fasta på åtgärder som kan vidtas för att tillvarata och utveckla bärande kulturhistoriska kvaliteter i miljön.

Generella råd och tips vid ändring/tillägg av befintlig bebyggelse:

- Variationer i bebyggelsen bör bevaras. De ursprungliga materialen berättar om byggnadernas historia, äldre hantverksskicklighet, materialkvalitet och byggnadsteknik.
- Gamla fönster bör i så stor utsträckning som möjligt bevaras. Utbyte av gamla fönster till moderna kan ofta förändra hela fasadens gestaltning.
- Utbyte av hela locklister, panelbrädor eller hyvlad fasadpanel bör endast utföras i nödfall. Överväg i första hand att skarva nedifrån.
- Färgval bör göras i enlighet med den lokala traditionen. I riksintresset är de flesta rödfärgade fasader av faluröd slamfärg. Övriga snickerier bör målas med linoljefärg.
- Taktäckning bör väljas med hänsyn till lokal tradition och byggnadens funktion. Taktäckningen är traditionellt sett ofta av tjärat spån på ekonomibygnader och torp. Senare kom det enkupiga teglet på bostadsbebyggelse och plåt och tvåkupigt tegel blev den vanligaste taktäckningen på ekonomibygnader. Järnplåt och lertegel var dyrt och tillhörde herrgårdarna fram till 1900-talet.
- De få knuttimrade byggnader som fortfarande förekommer innehar stort kulturhistoriskt värde. Underhåll med traditionella material och metoder.
- Eventuell tillbyggnad eller andra nytillskott som fönster, dörrar och fasadpanel anpassas till den befintliga byggnaden när det gäller utformning, placering och materialval. Äldre fönstersnickerier är ofta utförda av trä med hög kvalitet. Fönsteromfattningar samt fönstersnickerier målas i linoljefärg. Renovering av befintliga fönster är ett föredra framför utbyte.
- Tänk på placering och utformning av belysning, staket och stolpar.

Att tänka på om du ska bygga nytt:

- Kontrollera om din planerade tomt ligger inom fornlämningsområde.
- Prioritera att bygga nytt i anslutning till befintlig bebyggelse och vägar.
- Titta på den närmsta omgivningen när det gäller den befintliga bebyggelsens färgsättning, formspråk, byggnadernas placering på gårdstomten och tomtens utformning.
- Tänk på dörr- och fönstersättningens utförande, dimensioner och symmetri för att ge byggnaden ett harmoniskt fasaduttryck. Anpassa takets form och lutning efter husets proportioner.
- Låt tomtstruktur och trädgård inspireras av den omgivande bebyggelsemiljön. Sök möjlighet att återanvända formelement som gamla odlingslotter, samt inlemma bestånd av äldre träd och trädgårdsväxter, blommande och bärande buskar i den nya miljön. Sträva efter att ta tillvara nivåskillnader i topografin för att knyta an till den äldre miljön. Tänk på att tomten inte bör se för anlagd ut, låt utkanterna på ett naturligt sätt smälta in i omgivningen.

Andra tips och råd för att utveckla befintliga kulturhistoriska kvaliteter:

- Vägdiken kan underhållas och slås på ett sätt som gynnar konkurrenssvag flora.
- Underhåll och bevara ekonomibyggnader knutna till bruksmiljön för förståelsen av den tidigare verksamhetens olika delar.
- Tillvarata pedagogiska möjligheter genom att sätta upp lättillgänglig information om intressanta målpunkter för boende och besökare som kan bidra till att berika upplevelsen av landskapets kulturhistoriska kvaliteter.

Planering på landsbygden

Bebyggelsen i landskapet

Ett nyuppfört hus syns mer på landsbygden än i staden. Placeringen, karaktären och skalan på nybyggda hus har stor betydelse för hur det påverkar landskapet. Hus som uppförs isolerat i landskapet med krav på nya tillfartvägar kan riskera att fragmentera odlingslandskapet och försvåra möjligheterna till fortsatt jordbruksdrift och förvaltning av viktiga natur- och kultur- miljökväligheter.

Nyttillkommen bebyggelse kan också ge upphov till en ”uppluckring” av bebyggelsebildens och gradvis omvandling av landsbygden. Landsbygdens karaktär kan förändras och tappa en del av sin attraktionskraft när bostäder med ”villastandard” utan anknytning till den agrara miljön uppkommer. På sikt kan möjligheterna att tolka och uppleva historiskt framvuxna strukturer och samband i landskapet försvåras.

Av tradition är höjdlägen eller sluttningar naturliga platser att lägga bebyggelse på. Vid placering av byggnader i höjdlägen är det samtidigt viktigt att tänka på att byggnaden kan riskera att bli exponerad och alltför dominerande i landskapet. Det ställer särskilt höga krav på en genomtänkt placering och utformning av huset. Den äldre bebyggelsen har historiskt vuxit fram utmed vägar och stråk. Att förtäta och komplettera befintlig bebyggelse längs vägnätet knyter an till den äldre byggnadstraditionen och gör att nyttillskott smälter in på ett naturligt sätt i miljön. Vid komplettering av bebyggelse i anslutning till vägar är det viktigt att bevara gaturummets lantliga karaktär. Ny bebyggelse bör därför läggas ett stycke in från vägen.

Huset på tomten

När det gäller de enskilda byggnadernas placering på tomten bör man förhålla sig till bebyggelsemönstret på den specifika platsen och hur byggnaderna traditionellt sett placerats på gårdstomten. I de äldre bymiljöerna är bebyggelsen i regel placerad utmed byvägar med husen grupperade runt en mer eller mindre öppen gårdsplan.

Förhållanden som väderstreck, sol och vind har också betydelse. Traditionellt sett placerades husen för att tillgodose tillgång på värme och kyla på ett naturligt sätt. Vanligtvis placerades huvudbyggnaden på gårdstomtens högsta punkt med framsidan orienterad åt söder. Uthusen lades i regel lite lägre och inte alltid med utgångspunkt från huvudbyggnaden. Istället kunde uthusen vara anpassade efter bygatans eller vägens sträckning. Eftersom byggnadernas placering kan variera från plats till plats är det viktigt att titta på den närmsta omgivningen.

Sträva efter att ta tillvara topografins förutsättningar. Tomten bör bygga vidare på nivåskillnader i topografien för att skapa en varierad gårdsbild som samspelar med den omgivande miljön. Man bör också tänka på att tomten inte ser för anlagd ut. Det är en fördel om utkanterna av tomten på ett naturligt sätt smälter in i omgivningen. Tomtgränser kan med fördel utformas diskret med buskar, låga häckar eller staket. Mjuk vegetation av naturkaraktär ansluter till det omgivande landskapet.

De äldre bymiljöerna ramar ofta in av äldre träd, trädridåer och buskar. Vid nybyggnad eller vid ändring och tillägg till befintliga byggnader bör det planeras med utrymme för växtlighet för att knyta an till den äldre miljön. Att spara äldre träd och vegetation invid ett nybyggt hus ger anknytning till platsen. Det tar tid för nyplanterade träd att växa sig stora. Uppväxta träd bidrar till en lummig miljö och har en storlek som kan samspela med huset.

Nya hus bör förhålla sig till och inspireras av skala och byggnadstraditioner hos omgivande bebyggelse. Undvik stora byggnadsvolymer som riskerar att bli dominerande i landskapet. Det kan i vissa fall vara bättre att bygga fler enheter på tomten. Garage och eventuellt förråd bör utformas enkelt och underordna sig boningshuset. Husens proportioner, takvinkel, färgsättning och material är byggnadsdetaljer som påverkar helhetsintrycket. Val av fönster har också stor betydelse för byggnadens uttryck och förmåga att samspela med den äldre traditionella bebyggelsen.

Generella riktlinjer för ny bebyggelse

- Orientering på tomten planeras i enlighet med bruksmiljöns tydliga struktur.
- Rektangulär planform – typisk för brukets byggnader.
- Storlek och utformning anpassas till omgivande bebyggelse.
- Eventuella uthus formges enkelt och diskret i volym och material som anknyter till brukets befintliga uthuslängor.
- Bruksgatans gaturum bevaras öppet utan inramningar som staket och häckar.
- Övriga trädgårdar inramas med häckar och utformas med för platsen traditionella växter, fruktträd och bärbuskar.
- Takets form och lutning anpassas efter husets proportioner. Taket bör utgöra högst hälften av hela fasadens höjd.
- Grunden bör utföras förhöjd och vara väl markerad.
- Val av fönster har stor betydelse för byggnadens uttryck och eventuella anpassning till en äldre bebyggelsemiljö.

Generella riktlinjer för ny bebyggelse längs väg

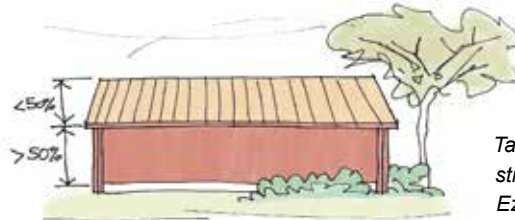
- Ny bebyggelse längs med det äldre vägsystemet bör knytas till höjdlägen och inte placeras på odlingsmark.
- Utgå från gaturummets karaktär avseende indrag från gatan eller gatunära placering.

Generella riktlinjer för ny bebyggelse i skogsmark

- Ny bebyggelse i skogsmark bör ha den småskaliga torpmiljön som förebild när det gäller placering och skala.
- Bebyggelsen ligger ofta i brynet mellan skog och åker, med indrag från vägen.
- I skogsmark och brynzoner bör tomter utformas naturnära utan skarpa avgränsningar.



Illustration till förslag på riktlinjer för ny bebyggelse. Boningshuset ligger indraget från vägen med en till tomten anpassad placering. Uthusen underordnar sig boningshuset. Varierande takhöjd och siluett skapar en dynamisk anpassad gårdsmiljö. Mjuk vegetation av naturkaraktär ansluter till det omgivande landskapet. Av Ezequiel Pinto- Guillaume.



Takets höjd bör inte överstiga vägglivets höjd. Av Ezequiel Pinto-Guillaume.

Exempel på karaktär och placering av äldre bebyggelse



Torp placerat i skogsbryn



Bebyggelse utmed väg i höjdläge



Den täta placeringen av byggnader och staket ger bygatan en karaktäristisk småskalig och sluten inramning



Exempel på trädkantad bygata



Ekonomibygnader placerade tätt in på bygatan



Bruksgata med regelbundet placerade arbetarbostäder



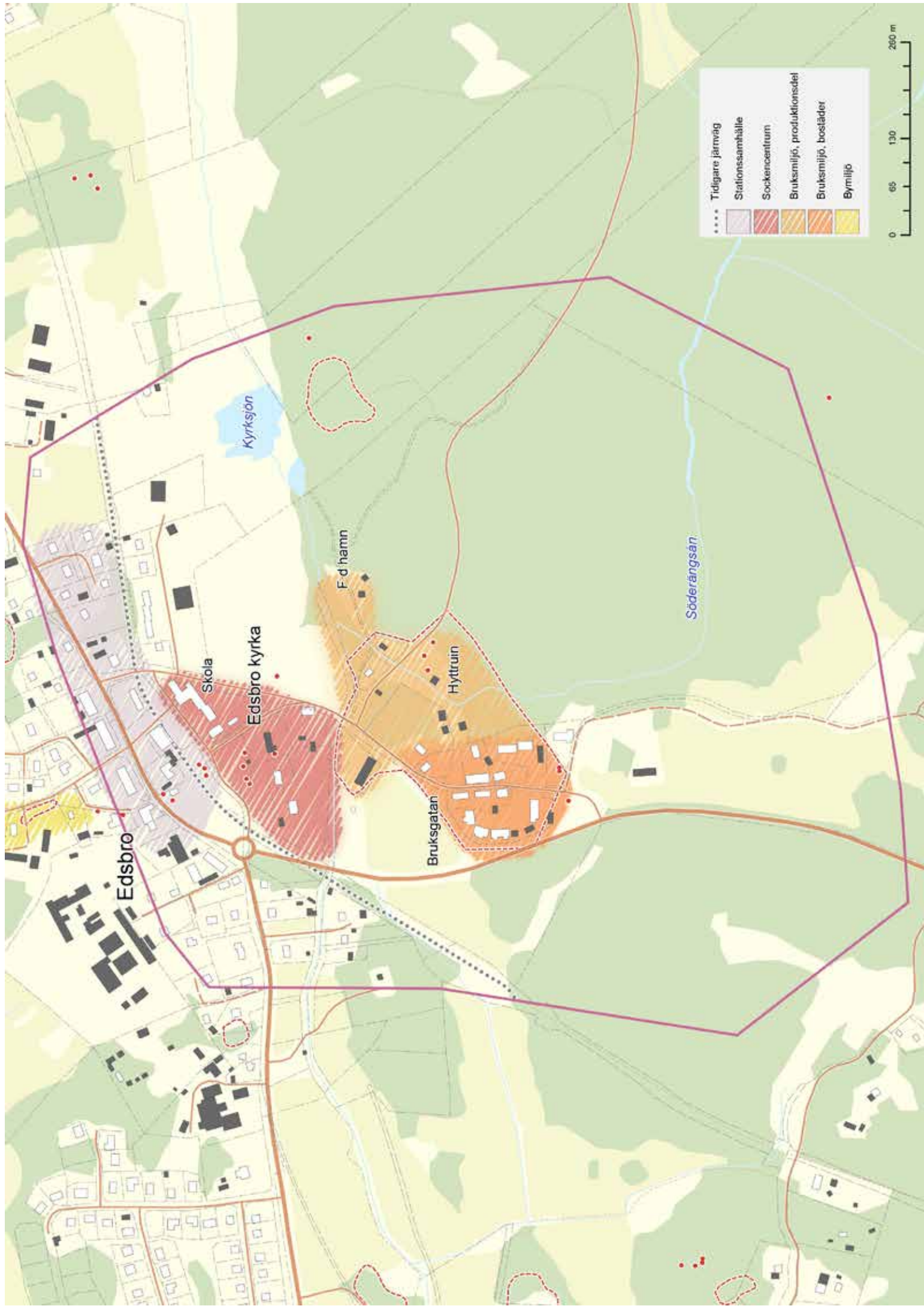
Slaggsten förekommer i bruksbebyggelsen



Grönt gaturum längs bygata



Bebyggelse placerad med indrag från vägen



Källor

Litteratur

Carlsson J. 2012. Edsbro. En tillbakablick. Avsnitt 15.

Larsson, S. 1990. Edsbro masugn. Utgiven av Edsbro hembygdsförening.

Morger, K. 1990: Kulturminnesvårdsprogram för Norrtälje kommun. Del 1 och 2. Byggnadsnämnden och kulturnämnden i Norrtälje kommun.

Morger, Kersti. 1985. Skebo bruk: teknisk och social förändring vid ett järnbruk under 1870-talet. Avhandling vid Stockholms Universitet. Rimbo.

Rosenberg, C.M. Geografiskt-statistiskt handlexikon öfver Sverige 1882-1883

Svenska Gods och Gårdar. XI. Stockholms län. 1938

SNA Stockholm – Mälardalenregionen. 2008

Kartor

By	Åtgärd	Årtal	Aktbeteckning	Arkiv
Edsbro	Konceptkartan till den Häradsekonomiska kartan	1901-06	J112-85-01	RAK
Åsby nr 1-5	Laga skifte	1906	01-EDS-131	LMV
Åsby nr 1-5	Ägomätning	1725		LMV
	Vattenåtgärd	1911	01-EDS-150	LMV
Åsby nr 1-5	Geometrisk avmätning	1687		LMV
Edsbro socken	Redovisning	1641		LMV

Webadresser

<http://www.upplandia.se/>

<http://runeberg.org/>

<http://stockholmslansmuseum.se/>

<http://www.norrtalje.se/>

<http://www.raa.se/>



KONTAKTUPPGIFTER

Norrtälje kommun
Box: 800, 761 28 Norrtälje
Telefon: 0176-710 00
E-post: norrtalje.kommun@norrtalje.se

norrtalje.se