



# ÖVERSIKTSPLAN för **EDSBRO**

Planbeskrivning - Antagen av kommunfullmäktige  
1995-02-06 och därefter reviderad enligt beslutet.

## INNEHÅLL

1.	INLEDNING	1
2.	MÅL OCH PROGRAMFÖRUTSÄTTNINGAR	2
2.1	Befolkning och bostäder	2
2.2	Näringsliv	3
2.3	Offentlig verksamhet	4
2.4	Trafikfrågor	4
2.5	Bevarandebestånden och naturmiljö	4
3.	INVENTERING	6
3.1	Befintliga förhållanden	6
3.2	Tekniska förutsättningar	9
3.3	Bevarandebestånden	11
4.	PLANBESKRIVNING	17
4.1	Bostadsområden	17
4.2	Arbetsområden och Handel	18
4.3	Offentlig verksamhet	20
4.4	Fritidsaktiviteter	20
4.5	Trafik	21
4.6	Teknisk försörjning	22
4.7	Kulturmiljövård	22
4.8	Naturvård	22
4.9	Miljökonsekvenser	23
5.	BILAGOR	
5.1	Länsstyrelsens samrådsyttrande april 1994	25
5.2	Samrådsredogörelse juli 1994	28
5.3	Länsstyrelsens granskningsyttrande nov 1994	37
5.4	Tjänsteutlåtande december 1994	39
5.5	Kommunfullmäktiges beslut februari 1995	42

## 1. INLEDNING

I den i september 1990 antagna kommuntäckande översiktsplanen har Edsbro angivits som ett strategiskt område för tätortsutbyggnad. Detta innebär att kommunen aktivt genom fysisk planering och markpolitik skall verka för att orten utvecklas på ett lämpligt sätt. För detta ändamål behövs en fördjupning av översiktsplanen. Krav på uppföljande detaljplanläggning föreligger också.

Ansvar för att ta fram en fördjupad översiktsplan för Edsbro har lagts på en särskild projektgrupp med Åke Widman som projektledare. I gruppen ingår också Ingemar Gedda tekniska kontoret, Anita Ericsson miljö- och hälsoskyddsförvaltningen samt Magnus Bergström och Torsten Mattsson från planeringskontoret.

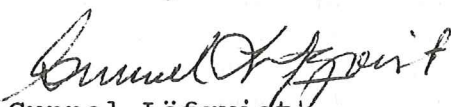
Under hösten 1990 hölls allmänna studiemöten i Edsbro angående ortens framtida utveckling. Minnesanteckningar fördes av Lena Dübeck. Gruppen Edsbro's framtid har dessutom utarbetat en skiss till översiktsplan med tillhörande beskrivning som innehåller idéer och mål. En sammanfattning av de synpunkter som framkommit i förarbetena finns i kapitel 2.

I kapitel 3 beskrivs de befintliga förhållanden som inventerades av stadsbyggnadskontoret under 1992 och 1993. Till inventeringen hör tre separata kartor i skala 1:5000.

Under tiden februari - april 1994 hölls förslaget utställt för samråd. Den 17. mars hölls ett allmänt informationsmöte i Edsbro skola. Inkomna yttranden har sammanfattats i en samrådsredogörelse, daterad juli 1994 (se bilaga 5:2).

Planförslaget har därefter hållits utställt för granskning under tiden oktober - november 1994. Med anledning av de inkomna yttrandena har planhandlingarna reviderats på sätt som framgår av planförfattarens tjänsteutlåtande, daterat i december 1994 (se bilaga 5:4). Efter kommunfullmäktiges antagandebeslut (bilaga 5:5) har planen genomgått ytterligare en revidering.

Planeringskontoret i februari 1995

  
Gunnel Löfqvist  
Planeringschef

  
Åke Widman  
Generalplanarkitekt

## 2. MÅL OCH PROGRAMFÖRUTSÄTTNINGAR

Edsbro skall kunna utvecklas med bibehållande av ortens egen identitet, utifrån en ekologisk grundsyn samt med en god boendemiljö och närhet till ett rikt service-, arbetsplats- och rekreationsutbud.

Översiktsplanens syfte är att mark- och planberedskapen skall hållas på en sådan nivå att befintlig befolkningsnivå upprätthålls och att den kommunala servicen används så effektivt som möjligt.

### 2.1 Befolkning och bostäder

Edsbro är en bruksort med gamla anor som är belägen längs länsväg 280 mellan Rimbo och Hallstavik, cirka 2 mil från vardera hållet. Resavståndet till Norrtälje är ungefär 25 kilometer.

Orten har idag cirka 450 invånare varav nästan 25% är under 16 års ålder. Andelen pensionärer utgör knappt 20%. Befolkningsstrukturen kan därför karaktäriseras som relativt ung. Sedan 1982 har tätortens befolkning ökat med cirka 50 personer vilket hänger samman med ett tillskott till bostadsbeståndet i storleksordningen 30 lägenheter.

Nedanstående tabell redovisar den prognosticerade befolkningsutvecklingen i Edsbro tätort fram till år 2005. Prognosen bygger på nu gällande bostadsförsörjningsprogram, dvs ingen planerad bostadsutbyggnad inom orten de närmsta åren. Som framgår av siffrorna kommer befolkningstalet under dessa förutsättningar att stagnera på ungefär nuvarande nivå. Antalet barn i skolåldrarna förväntas dock öka under hela perioden.

År	0- 6	7-15	16-24	25-44	45-64	65-	Summa
1992	46	57	66	106	90	79	444
1993	52	57	60	114	95	79	457
1994	57	59	57	116	102	77	468
1995	58	60	51	116	103	77	465
1996	56	61	52	116	107	74	466
1997	51	69	46	116	107	72	461
1998	50	71	43	112	108	74	458
1999	46	75	42	111	108	75	457
2000	45	81	38	107	105	75	451
2001	43	74	48	107	105	71	448
2002	41	77	46	102	111	68	445
2003	40	80	47	101	110	69	447
2004	39	83	48	99	114	67	450
2005	38	82	51	103	116	64	454

Den genomsnittliga hushållsstorleken i Edsbro ligger för närvarande så högt som 2,4 boende/lägenhet trots att cirka 2/3 av hushållen utgörs av en eller två personer. Hushållsstorleken bedöms också komma att sänkas med tiden, ner till cirka 2 boende/lgh fram emot år 2010.

Slutsatsen av detta resonemang är att ett nytillskott av bostäder behövs i Edsbro under planperioden enbart för att upprätthålla nuvarande befolkningsnivå. Som planeringstal för denna översiktsplan föreslås att mark reserveras för 50 nya lägenheter till år 2010 och för ytterligare 50 bostäder som en reserv efter planperioden. För att ge både ungdomar och pensionärer möjligheter till ett billigt boende och att kunna stanna kvar i Edsbro bör huvuddelen av bostadsproduktionen under planperioden ligga på mindre lägenheter.

Gruppen Edsbro's framtid har framfört att områden måste reserveras för olika boendeformer. För att orten skall bibehålla sin småskalighet bör nyexploateringsområdena hållas i storleksordningen 10-15 lägenheter med samma utseende och upplåtelseform. Gruppen har också föreslagit sex markområden som kan vara lämpliga för bostäder. Områdena bedöms sammantaget kunna rymma flera hundra nya bostäder.

## 2.2 Näringsliv

Edsbro är beläget i en skogsbruksbygd. Sedan länge har sågverket varit dominerande inom näringslivet men här finns också mekanisk industri och åkeriverksamhet. Inom handel och service finns ICA-butik, två bensinstationer, postkontor, elaffär, rörmokare mm. Näringslivsutbudet är således begränsat och kan komma att behöva en del kompletteringar.

Antalet arbetsplatser i Edsbro tätort uppgår till omkring 130, varav merparten inom offentlig förvaltning, tjänster, handel och samfärdsel. Mer än hälften av de sysselsatta i Edsbro pendlar dock in till orten, vilket medför att majoriteten av den förvärvsarbetande ortsbefolkningen har sina arbetsplatser på annat håll. Utpendlingsnettot för Edsbro tätort uppgår till cirka 90 personer och för församlingen som helhet till cirka 340 personer. Det är således önskvärt att tillskapa nya arbetsplatser i Edsbro.

Gruppen Edsbro's framtid anser att etablering av småskalig industri, hantverk och även småkontor är nödvändigt och pekar ut tre områden som kan vara lämpliga nya verksamhetsområden. Dessutom framhålls att centrum inte är speciellt välplanerat eller trivsamt utan bör kunna utvecklas med bla mark för utökad handel och en bussterminal. Översiktsplanen bör således innehålla tillräckliga markreservationer för att centrum ska kunna utvecklas samt nya verksamhetsområden för småindustri och service.

### 2.3 Offentlig verksamhet

Edsbro skola omfattar låg- och mellanstadiet och har för närvarande 110 elever. Skollokalerens ålder och utformning samt skoltomtens inklämda läge medför svårigheter vid upp- rustningsåtgärder och framtida tillbyggnad. Skolans behov av ett nytt kök är akut. Ett viktigt mål för planeringen är därför att genom utvidgning av skoltomten möjliggöra den önskade upprustningen av skolans miljö.

Inom omsorgsverksamheten finns i Edsbro daghem, fritidshem, förskola, servicebostäder, hemtjänst, distriktssköterska och apoteksombud. Genom studiemötena har framkommit att behovet av nya servicelägenheter och en dagcentral för pensionärer anses vara stort. Gruppen Edsbro's framtid har även föreslagit att den gamla skolan som ligger på kyrkans område görs om till fritidsgård och att nya servicelägenheter förläggs till området mellan väg 280 och gamla banvallen vid Lund.

Praktiskt taget hela tätortsområdet innefattas i dag i det kommunala VA-verksamhetsområdet. När orten byggs ut bör också verksamhetsområdet utvidgas. Vid avloppsreningsverket finns en överkapacitet på 200 personekvivalenter, vilket utgör en begränsande faktor för utbyggnaden av Edsbro på längre sikt.

### 2.4 Trafikfrågor

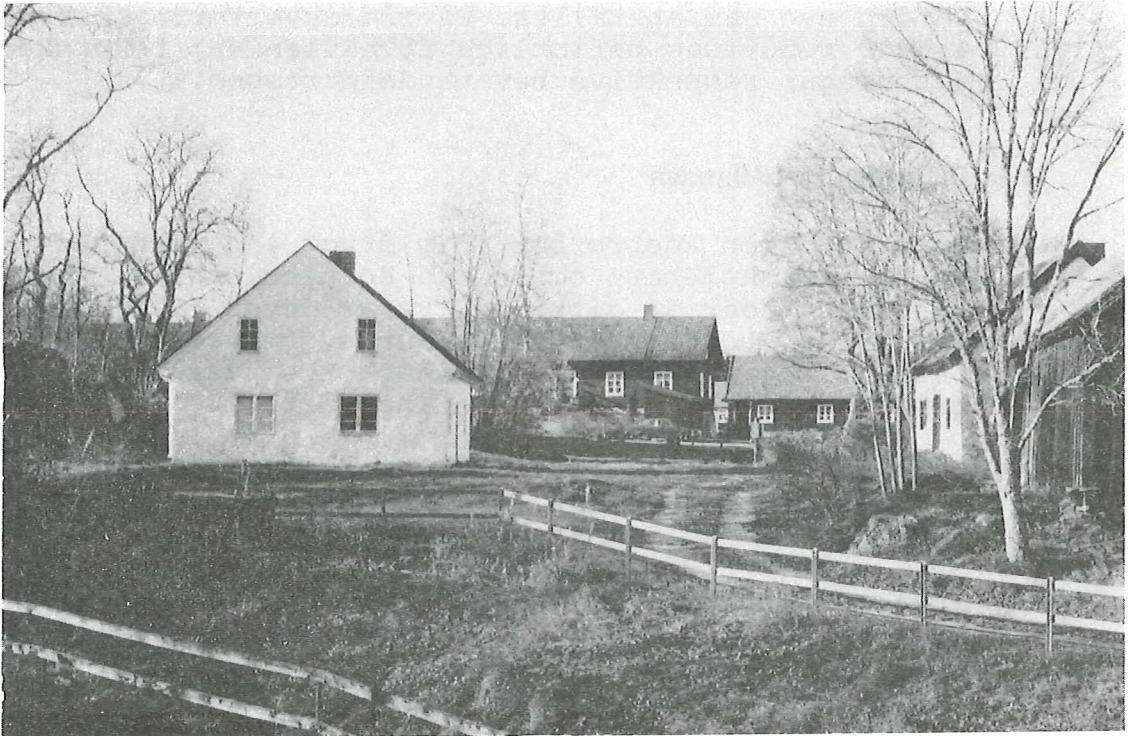
Det största trafikproblemet i Edsbro enligt studiemötena är genomfartstrafiken. Det har hänt ett flertal olyckor efter det att väg 280 byggdes om. Orsaken till olyckstillbudena är oftast konflikten mellan genomfartstrafikens alltför höga hastighet och korsande gång- och cykeltrafik. Hastighetsdämpande åtgärder på genomfarten är därför önskvärda. Trafiksäkerheten bör också höjas genom förbättringar i gång- vägssystemet mot centrum och skolan.

Edsbroborna har också framfört krav på förbättringar av kollektivtrafiken. Särskilt bussförbindelserna med Uppsala och Norrtälje upplevs som otillfredsställande. Andra önskemål är pendlarparkering vid Unungehöjden och regnskydd vid hållplats i Edsbro.

### 2.5 Bevarandeintressen och vattenförhållanden

I och kring Edsbro finns många bevarandeintressen i form av områden som är viktiga för kulturminnesvården eller inrymmer värdefull natur. Även det rörliga friluftslivet behöver markytor. Dessa intressen ska i översiktsplanen tillvaratas på bästa sätt.

Studiegrupperna har pekat ut Åsavallen, Bruket, närströvsområdet med elljusspår samt naturområdet med fornborgen söder om Kyrksjön som de viktigaste bevarandeintressena. Dessutom framförs önskemål om en ridbana, att sporthallen görs mera lättillgänglig, en rast- och grillplats vid Kyrksjön samt att badplatsen vid sjön Gisen utvidgas.



Bruksmiljön väster om Masugnen har ett stort värde

Sjöarna inom planområdet tillhör Skeboåns nederbördsområde. Sottern avvattnas via Edsbroån och Gisen genom Söderängsån vilka båda mynnar i Kyrksjöns västra ände. Sottern och Kyrksjön är klassade som eutrofa (närlingsrika) sjöar. Deras status är dels naturlig på grund av jordarternas karaktär, dels ett resultat av olika mänskliga aktiviteter. Det kan gälla utsläpp från reningsverk, enskilda avlopp, industri eller djurhållning, 1923 års sjösänkning, dagvatten från samhället, förluster från odlad mark samt atmosfäriskt nedfall. Sammanfattningsvis kan nämnas att Skeboåns vatten-system, med undantag av Kyrksjön, inte är särskilt hårt belastat av närsalter. Det är emellertid ändå viktigt att planeringen inriktas mot en minskad påverkan.

Utbyggnaden av ett samhälle som Edsbro kan på många olika sätt påverka miljön. Frågor om vattenförsörjning, avlopps-lösning, trafikbuller, markradon, inverkan på den riksintressanta kulturmiljön mm skall belysas närmare genom att planförslaget kompletteras med en översiktlig miljökonsekvensanalys.

### 3. INVENTERING

Edsbro läge i en bygd med rik kulturhistorisk bakgrund och stora naturvärden ger förutsättningar för en bra boendemiljö och en bärkraftig utveckling i framtiden. För att ge översiktsplaneförslaget en utgångspunkt i nuet har demografiska och tekniska data, natur-, kultur-, och sociala värden etc sammanställts. På tre inventeringskartor i skala 1:5000 redovisas befintliga förhållanden, tekniska förutsättningar respektive bevarandeintressen.

#### 3.1 Befintliga förhållanden

Inom tätorten Edsbro bor idag drygt 450 personer, varav ett 50-tal förskolebarn och cirka 80 pensionärer. Antalet permanentbostäder är cirka 190 varav drygt 75% i småhus. Ungefär 30% av bostadsbeståndet har byggts efter 1970. Inom orten finns också 13 fritidshus. Bostadsbebyggelsens utbredning framgår av inventeringskarta 1.

Näringslivet i Edsbro är huvudsakligen inom tjänstesektorn. Viktiga för orten är livsmedelsbutiken, Pousettes trävaror och Nyströms mekaniska. Här finns också elaffär, postkontor, två bensinstationer, rörmokare, tvätteri, åkeri och taxi. Dessa verksamheter har på inventeringskartan betecknats med H respektive J. På grund av att industrierna är belägna mitt inne i samhället kan de kringboende drabbas av vissa miljöstörningar, tex i form av damm eller buller.

Kring Edsbro finns flera aktiva lantbruksföretag. Av de gårdar som ligger närmast samhället kan nämnas Gärsta och Bro som båda har djurbesättningar av storleksordningen 25-30 kor. Vid Lund 1:2 och 2:3 finns ett fåtal nötkreatur. Runt dessa gårdar har på kartan lagts in en cirkel med radien 200 m inom vilken ny bostadsbebyggelse bedöms mindre lämplig m h t eventuella lukt- och allergiproblem.

Barnomsorgsverksamheten i Edsbro består av deltidsförskola och öppen förskola med en grupp vardera samt 2 avdelningar daghem/fritidshem. Verksamheten är inrymd i före detta ålderdomshemmet i Brogårde som nu kallas Brokulla. Tomten har markerats med ett A på inventeringskartan.

Edsbro skola, som omfattar låg- och mellanstadiet, har idag drygt 100 elever fördelat på sex klasser. Enligt befolkningsprognosen på sidan 2 kan elevantalet förväntas öka sakta under planperioden. Skolans upptagningsområde utgörs av Edsbro församling och cirka 35% av eleverna har skolskjuts. Skoltomten, som är mycket begränsad och omgiven av tre vägar, betecknas med A på inventeringskartan. Lokalerna är relativt gamla och det föreligger ett behov av upprustning och utbyggnad. Öster om skolan finns en idrottshall.



INVENTERINGSKARTA 1  
förminskad till

skala 1:10000



Belegningar

- A Allmänt ändamål
- B Bostäder
- E Tekniska anläggningar
- H Handel
- J Industri & service
- N Friluftsområde
- Kommunägd mark
- Lokalväg
- Busshållplats
- - - Skyddsavstånd

Några andra fastigheter för allmänt ändamål har också lagts in på inventeringskartan. Det är Edsbro kyrka med prästgård och församlingshem, hembygdsgården Åsavallen och bygdegården vid Bruket. Dessutom finns en brandstation vid Åsby.

Edsbro har mycket goda förutsättningar för rekreation och friluftsliv. I skogspartierna norr om samhället finns strövstigar och elljusspår. Som cykelleder fungerar den gamla banvallen mot söder och öster. Några friluftslivs-anläggningar har markerats med N på inventeringskartan. Det är dels ishockeyplanen mellan skolan och idrottshallen dels den stora fotbollsplanen, Lummevi, 2,5 km väster om samhället och en mindre fotbollsplan vid Mon söder om Edsbro. Dessutom finns en mindre badplats vid sjön Gisen.

I Edsbro möts två länshuvudvägar, dels väg 280 som går söderut mot Rimbo och mot Hallstavik i nordöst, dels väg 282 som går västerut mot Knutby och Uppsala. Längs dessa vägar gäller byggnadsförbud inom 30 meter från vägområdet. Vägen mot Rimbo gick förr öster om skolan och genom Masugnsområdet, men 1985 byggdes den nya genomfarten väster om kyrkan. På vägavsnittet genom Edsbro centrum finns en del trafik-säkerhetsproblem, huvudsakligen beroende på för höga hastigheter på länsvägen i kombination med korsande gång- och cykeltrafik.

Kollektivtrafiken till och från Edsbro upprätthålls av linjerna 639, som går mellan Stockholm och Hallstavik via Edsbro, och linje 809, som går mellan Norrtälje och Uppsala via Edsbro. Dessutom finns möjlighet till omstigning vid Unungehöjden från linje 639 till linje 641 som går mellan Hallstavik och Norrtälje. Möjligheterna till serviceresor till Norrtälje, Stockholm och Uppsala bedöms som acceptabla. Däremot är förutsättningarna för arbetspendling begränsade pga otillräckligt turutbud. Hållplatslägena i Edsbro framgår av karta 1.

På inventeringskarta 1 redovisas även det kommunala mark-innehavet. Utöver den obebyggda marken i centrum äger kommunen två större fastigheter, nämligen Edsbro Masugn 1:1 i söder och Edsbro-Åsby 6:8 i norr. Kommunen har också ett antal obebyggda villatomter i norra Brogårde.

Ett par fastigheter som är av betydelse för den tekniska försörjningen har på inventeringskartan markerats med E. Det är vattenverk och reningsverk vid Kyrksjön samt telestationen vid Åsbyvägen. Skyddsavståndet runt avloppsreningsverket brukar anges till 300 meter, vilket också markerats på kartan.

### 3.2 Tekniska förutsättningar

I Edsbro finns sex gällande detaljplaner vars omfattning framgår av inventeringskarta 2. De två äldsta planerna är från år 1968 och täcker delarna Brogårde och Åsby samt centrum. Genom tre nya detaljplaner, som fastställdes 1983, utvidgades planområdet till att omfatta bruksbebyggelsen vid masugnen samt området sydväst därom. I dessa planer finns bestämmelser angående hänsyn till kulturmiljön kring kyrkan och Edsbro Masugn. Den senaste planen är en mindre ändring för radhusändamål som antogs 1989.

De byggnadsrätter som finns i ovannämnda detaljplaner är, med två undantag, i stort sett fullt utnyttjade. Undantagen gäller dels ett dussin villatomter i norra Brogårde, dels fastigheten Bro 4:18. På detta område, som ännu är oexploaterat, medger detaljplanen ett 40-tal tomter med friliggande bostadshus.

Edsbro samhälle får sitt råvatten från tre grundvattentäkter. Två brunnar ligger vid vattenverket och en brunn vid skolan. Deras sammanlagda kapacitet är cirka 150 kubikmeter per dygn. Dessutom finns en reservvattentäkt söder om Bygdegården. Brunnarnas lägen och deras inre skyddsområden framgår av karta 2. Skyddsföreskrifter fastställdes av länsstyrelsen år 1982 och innebär bla att kistbegravning förbjuds på Edsbro kyrkogård from år 2003. Vid vattenverket avhärdas och kloreras vattnet innan det distribueras till konsumenterna. Vattenförsörjningen bedöms av tekniska konsulten räcka för ytterligare minst 200 personekvivalenter.

Det kommunala VA-verksamhetsområdet omfattar alla bebyggda fastigheter inom det detaljplanelagda området. De större VA-ledningarna har markerats på inventeringskartan.






Avloppsvattnet pumpas till reningsverket där det renas mekaniskt, biologiskt och kemiskt. Det slam som avskiljs i reningsprocessen stabiliseras innan det transporteras till Rimbo avloppsreningsverk för vidare behandling. Som recipient för det renade avloppsvattnet fungerar Kyrksjön och Nördingen. Nuvarande verksamhet vid reningsverket regleras av beslut från Statens naturvårdsverk 1971. Reningskravet är 90% reduktion av BOD7 och totalfosfor, vilket normalt uppnås. Reningsverket är dimensionerat för 1000 personekvivalenter och utnyttjas till ungefär 80%. Det finns således en överkapacitet som motsvarar cirka 200 personer.

Öster om Lund finns några fastigheter med dåliga enskilda avloppslösningar. På grund härav har problem uppstått med vattenförsörjningen, vilket troligen på sikt måste lösas genom anslutning till det kommunala VA-nätet. Det är också önskvärt att minska de diffusa utsläppen till Kyrksjön.

INVENTERINGSKARTA 2  
 förminskad till  
 skala 1:10000



Beteckningar

-  Detaljplanlagt område
-  Vattentäkt
-  Skyddszon, grundvatten
-  Huvudledning VA
-  Trafikbullerzon >55dB(A)

Under inventeringsskedet har också befintliga teleledningar kartlagts. De har dock inte redovisats på karta 2 eftersom de undantagslöst följer befintliga vägar eller banvallen och därför inte försvårar planeringen. Inga kraftledningar av riksintresse finns inom planområdet.

En miljöstörning av betydelse i Edsbro är trafiken på läns-huvudvägarna 280 och 282. Enligt den senaste trafikräkningen år 1990 uppgick trafikmängderna per årsmedeldygn på väg 280 till 2880 fordon öster om samhället och 2600 fordon söder om Edsbro. Av dessa var cirka 200 lastbilar. På väg 282 väster om Edsbro uppmättes 1180 fordon/åmd varav cirka 70 lastbilar. På karta 2 har en teoretiskt beräknad trafikbullerzon lagts in, där ljudnivån överstiger 55 dBA. Zonens avstånd från vägen varierar mellan 20 - 50 meter beroende på marknivåförhållanden och befintlig bebyggelse.

Vid Pousettes trävarufirma finns impregneringsanläggning. Denna verksamhet är tillståndspliktig enligt miljöskyddslagen och under prövning hos länsstyrelsen.

Någon översiktlig geoteknisk undersökning har inte gjorts för Edsbro. Grundläggningsförhållandena bedöms dock vara gynnsamma utom närmast Kyrksjön. Enligt den kommuntäckande radonkarteringen finns i Edsbro ett par mindre områden med förhöjd radonrisk. Det är grusåspartierna vid Åsby och Mon.

### 3.3 Bevarandebeståndet

Inventeringskarta 3 visar de viktigaste bevarandebeståndet runt Edsbro. I trakten finns ett stort antal fornlämningar och rester efter äldre bebyggelse och odlingsverksamhet. De viktigaste fornlämningarna, som är skyddade enligt 2:a kap kulturminneslagen, har markerats på inventeringskartan. Nedanstående förteckning är baserad på länsstyrelsens fornlämningsregister.

R 53	Gravfält med 14 gravar
R 55	Milstolpe
R 57	Milstolpe
R 59	Fornborg
R 61	3 st resta stenar
R 62	2 st resta stenar
R 64	Rest sten
R 65	Medeltida gravsten
R 106	Röse och 3 st stensättningar
R 107	2 st rösen
R 108	Röse
R 110	Gravfält med 6 gravar
R 111	Stensättning
R 112	Gravfält med 7 gravar
R 113	2 st stensättningar

- R 114 4 st stensättningar
- R 115 Röse
- R 116 2 st rösen
- R 117 2 st stensättningar
- R 118 Stensättning
- R 119 4 st Stensättningar
- R 120 Gravfält med 6 gravar
- R 122 Röse och stensättning
- R 123 2 st stensättningar
- R 124 Gravfält med 6 gravar
- R 125 2 st stensättningar
- R 127 Stensättning
- R 129 Stensättning
- R 131 Gravfält med 12 gravar
- R 133 Stensättning
- R 134 Gravfält med 6 gravar
- R 135 Gravfält med 10 gravar
- R 138 Gravfält med cirka 40 gravar
- R 141 Hög och 2 st stensättningar
- R 142 Röse och 3 st stensättningar
- R 143 Gravfält med cirka 25 gravar
- R 144 Stensättning
- R 149 Gravfält med 6 gravar
- R 151 Gravfält med 14 gravar
- R 152 Fornborg
- R 154 Stensättning
- R 156 Stensättning
- R 157 Stensättning
- R 160 2 st stensättningar
- R 166 2 st rösen och stensättning
- R 167 3 st stensättningar
- R 168 Stensättning
- R 169 Gravfält med 5 gravar
- R 170 Röse och stensättning
- R 196 Milstolpe
- R 206 2 st stensättningar
- R 207 Stensättning
- R 208 Röse och 3 st stensättningar
- R 212 Röse och stensättning
- R 227 Runsten
- R 228 Fornborg
- R 239 Röse
- R 250 Masugnsruin
- R 268 Stensättning
- R 269 Gravfält med 5 gravar
- R 284 Röse
- R 303 Skärvestenshög
- R 305 Trefaldighetskälla

Den stora mängden fornminnen visar att trakten varit bebodd sedan äldre järnåldern. Fornborgarna hade ett strategiskt läge nära farleden som sträckte sig via Edeboviken-Närdingen-Sottern vidare in mot Uppsalatrakten. Det ed som bildades mellan Edsbro kyrksjö och Sottern var lätt att kontrollera och blev därför en lokaliseringsfaktor för bebyggelse.

INVENTERINGSKARTA 3

förminskad till  
skala 1:10000



På krönet av en kulle invid det gamla edet ligger Edsbro kyrka vars äldsta del uppfördes under 1200-talet. Valv, vapenhus, kor och sakristia tillkom på 13- och 1400-talen. År 1625 dekorerades kyrkans väggar och valv med målningar. Den äldsta delen av kyrkogården omges av en bogårdsmur i vars västra del en medeltida stiglucka har bevarats.

Söder om kyrkan ligger Edsbro masugn som anlades av Skebo-bruks ägare år 1686. Syftet var förmodligen att minimera de omfattande träkolstransporterna till bruket. Det tackjärn som framställdes i Edsbro bearbetades vidare i Skebo till stångjärn som gick på export. Verksamheten vid Edsbro masugn drevs fram till år 1919.

Bebyggelsen kring masugnen vittnar om brukets arbetsorganisation. Bruksgatan kantades av arbetarbostäder med tillhörande uthus. Lite avskilt låg förvaltarbostället och brukskontoret. Masugnen med kolhus och verkstäder låg vid Söderängsåån som gav vattenkraft åt industrin. Som transportled mot Skebo utnyttjades sjön Nördingen. Många av bruksbyggnaderna finns kvar idag. En kulturhistorisk bebyggelseinventering över Edsbro socken utfördes 1972 av Ingrid Fredriksson-Calltorp. I denna finns bla bruksbebyggelsen och prästgården noggrant inventerade.

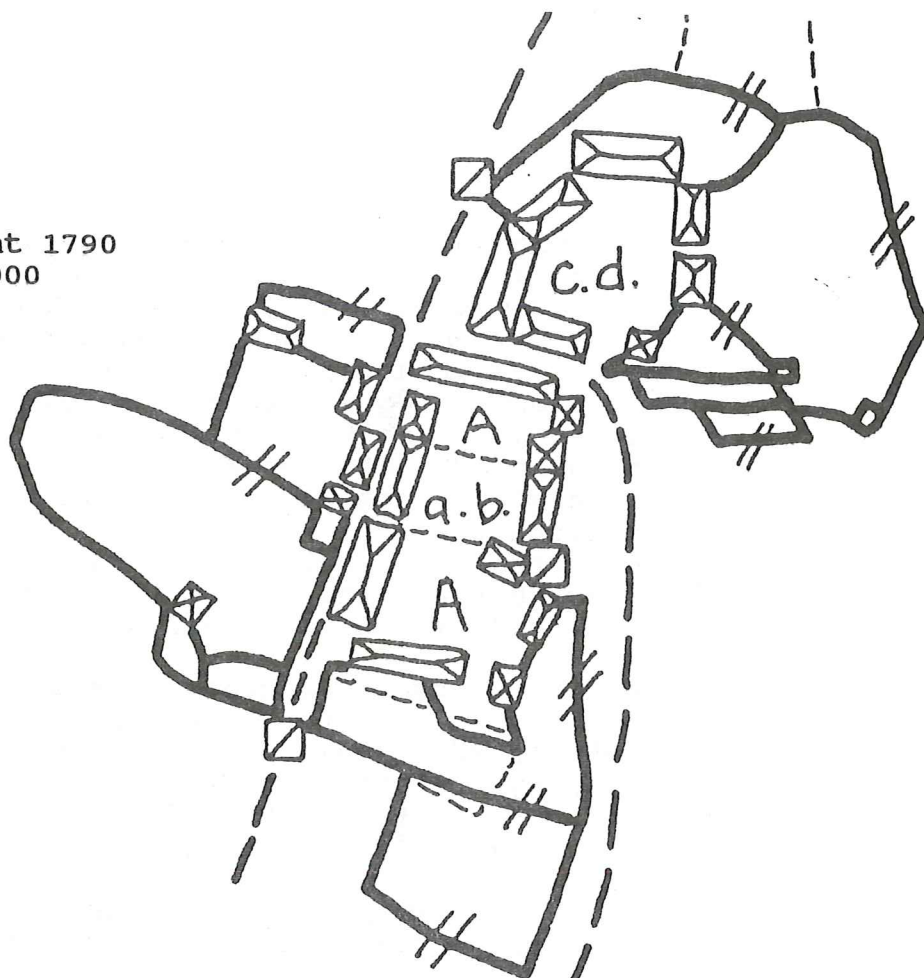
Det område som beskrivits ovan, inklusive fornborgen R 59, är klassat som riksintresse för kulturmiljövården enligt naturresurslagen 2 kap 6§. Kring kyrkan finns dessutom ett landskapsbildsskydd enligt naturvårdslagen 19§(ä). De värdefulla byggnaderna har i gällande detaljplaner skyddats genom bestämmelser om särskild miljöhänsyn.

Cirka 400 meter norr om Edsbro kyrka ligger på backkrönet Åsby by, på vars ägor även kyrkan och masugnsbebyggelsen var belägna i forna tider. Här fanns på 1700-talet fem gårdar, flera torp och backstugor samt bruksstugor och fattigstugor. Byn omfattade 2<sup>1</sup>/<sub>4</sub> hemman, varav ett gammalt kronohemman. Ägornas fördelning på gården, vretar, slätterängar och skogsmark mm år 1725 framgår av ett separat kartblad som tagits fram av Ylva Otzhén vid länsstyrelsens kulturmiljöenhet. Bytomtens disposition syns på kartbilden i skala 1:2000 på nästa sida vilken hämtats från storskifteskartan år 1790.

I bebyggelseinventeringen 1972 har vissa byggnader utanför riksintresseområdet klassats som värdefulla. Det gäller fastigheterna Åsby 6:5 och 6:8 samt hembygdsgården Åsavalen. Hembygdsgården består av byggnader som är ditflyttade från olika ställen i socknen, bl a från Björksättra och Hållvik. Dessa fastigheter saknar särskilt skydd i gällande detaljplaner.



Åsby bytomt 1790  
Skala 1:2000



På inventeringskarta 3 har också ett antal områden med värdefull natur markerats. Sjöarna Sottern och Edsbro kyrksjö med stränder och mellanliggande bäckravin har i naturvårdsprogrammet för Stockholms län åsatts klass III, dvs högt naturvärde. Sjöarna kantas i norr av vacker odlingsmark och strandängar och i söder av blandskog och berg som sluttar brant ner mot vattenstråket. Områdets viktigaste naturvärde består av sällsynta fladdermusarter som bor och söker sin föda i bäckravins närmaste omgivning. Fladdermössen bedöms ha goda möjligheter att leva kvar i området om ihåliga träd sparas och ån förbi Edsbro inte kulverteras. I och vid Kyrksjön finns en intressant fågelfauna med bla fiskgjuse, brun kärrhök och rördrom.

Stadsbyggnadskontoret har också inventerat värdefulla biotoper i Edsbro omgivning. Dessa mindre områden, enligt nedanstående förteckning, bör särskilt beaktas som naturresurs när beslut om markanvändning och ortens utveckling tas. Områdenas avgränsning och läge framgår av karta 3.

- A Betade ängs- och hagmarker vid Sotterns östra strand med bla mandelblom, darrgräs, ormrot, rödklint och ängskallra. Fornminnesrikt och relativt välhävdad.
- B Värdefull asp- och ädellövsdunge norr om Bro.
- C Större hage norr om sjön Lyan. Betad friskäng med bla darrgräs, prästkrage, rödklint, rödkämpar och ormrot.
- D Hästbetad hage vid Björkhagen.
- E Hage norr om gården Lund. Kraftigare bete är önskvärt.

- F Mosaikartat jordbrukslandskap vid Kyrksjöns norra strand bestående av öppen hagmark, åker och strandäng. Ormrot, bockrot, brudbröd, darrgräs samt Adam och Eva växer inom området. Hävden sker genom nötkreatursbete.
- G En relativ stor hållmark med glest bestånd av tall, asp, rönn och oxel. Några intressanta arter i undervegetationen är kärleksört, tjärblomster, getrams, brudbröd, svartbräken och gaffelbräken.
- H En liten glänta som utgör växtlokal för den sällsynta arten vippärt.
- I Ett opåverkat kärr öster om masugnen. I den centrala delen av kärret saknas egentligt träd- och buskskikt. Bland örterna märks de ovanliga arterna mossviol och repestarr.
- J Ett oskött skogsområde söder om masugnen med många olika trädslag. Värdet består i att det är en av fyra nu kända växtlokaler för gråal i kommunen. Floran är frodig med tex stinksyssa och trolldruva.
- K Kuperat och storblockigt område, blandskog med bla asp, lönn och sälg. Många av träden är gamla och knotiga och har bohål.
- L En liten lövskog med asp, vårtbjörk och sälg. Här växer nattviol och slätterfibbla samt den sällsynta skogsknipproten.

På inventeringskarta 3 har också strandskyddsförordnandena enligt naturvårdslagen § 15 markerats. Runt Edsbro Kyrksjö, Sottern, Lyan, Gisen och Fansjön gäller 100 meters avstånd. Strandskyddet är i första hand till för att garantera det rörliga friluftslivet tillgänglighet till strandområdena. De tätortsnära skogspartierna norr om Brogårde respektive söder om Kyrksjön är också av stor betydelse för friluftslivet och som närrekreationsområden.



Edsbro Kyrksjö är kraftigt eutrofierad

## 4. PLANBESKRIVNING

Förslaget till fördjupad översiktsplan för Edsbro innehåller på vanligt sätt markreservationer för olika exploaterings- och bevarandeintressen, vilka redovisas på en plankarta i skala 1:5000. Inom de markytor som inte givits någon särskild beteckning på kartan avses nuvarande markanvändning, dvs oftast jord- och skogsbruk fortgå. Planområdet omfattar cirka 440 hektar. Inom hela planområdet föreslås detaljplanekravet enligt PBL 5 kap 1§ gälla.

### 4.1 Bostadsområden

Den befintliga bostadsbebyggelsen, som till övervägande del består av friliggande småhus, redovisas på plankartan med mörkgul färg. För den framtida bostadsutbyggnaden i Edsbro föreslås två större områden, nämligen östra Lund respektive västra Brogårde, vilka beskrivs nedan. Dessa områden rymmer sammantaget 60-70 nya bostäder, vilket gott och väl täcker det behov som anges i programförutsättningarna. Som reservområden för utbyggnad efter planperioden föreslås norra Brogårde samt Bro 4:18. För samtliga nya områden förutsätts att de ska anslutas till det kommunala VA-nätet.

#### Västra Lund

På fastigheten Lund 2:2 har en markreservation om 0,3 har gjorts för utbyggnad av äldre bostäder och dagcentral.

#### Östra Lund

Marken mellan banvallen och väg 280 öster om Lund bedöms lämplig för bostadsbebyggelse. Här föreslås 3 hektar mark som tillhör fastigheterna Lund 1:2 och 2:3 avsättas. Inom området finns redan fyra bostadsfastigheter. Terrängen utgörs av åker- och hagmark som sluttar svagt mot söder. Förslagsvis kan området planeras för envånings flerbostadshus, och bedöms då kunna rymma 40-50 lägenheter beroende på fördelningen mellan familjebostäder och smålägenheter för ungdomar eller äldre. Tillfartsväg finns redan och gång- och cykelvägsförbindelse mot centrum kan ordnas på banvallen.

#### Västra Brogårde

Omedelbart väster om Brogårde kan en ny bostadsgrupp byggas som komplement till den befintliga villabebyggelsen. Området omfattar 3 hektar mark och ligger helt inom fastigheten Bro 3:2, som är i enskild ägo. Markbeskaffenheten är omväxlande med både åker, hag- och skogsmark. Här kan ett tjugotal småhustomter rymmas. Ny tillfart till området föreslås anläggas direkt från väg 282, varvid tillfartsvägen mot Gärsta eventuellt kan anslutas till denna.

### Norra Brogårde (reservområde)

Området omfattar tolv villatomter i norra Brogårde vilka styckats enligt gällande detaljplan. Kommunen äger marken. Norr om gatan sluttar marken mot norr, vilket gör tomterna mindre attraktiva för villabebyggelse. Genom en ändring av detaljplanen skulle man kunna åstadkomma en gruppbebyggelse som kan anpassas bättre till topografin. Förslagsvis kan området rymma 20 nya bostäder, varav femton radhus och fem villor. Tillfarten bör ske via befintlig lokalgata.

### Bro 4:18 (reservområde)

Området omfattar 8 hektar mark på västra delen av fastigheten Bro 4:18. Fastigheten ägs av Credentia AB och är tidigare detaljplanlagd för bostadsändamål. Terrängen, som är småkuperad med omväxlande skog och brukad mark, lämpar sig väl för bostäder. Även om man undantar vissa bergklackar kan området rymma förslagsvis 25 småhustomter och 20 gruppbyggda småhus. En ny tillfart bör anordnas från väg 280. Gång- och cykelväg mot centrum finns på banvallen.

## 4.2 Arbetsområden och Handel

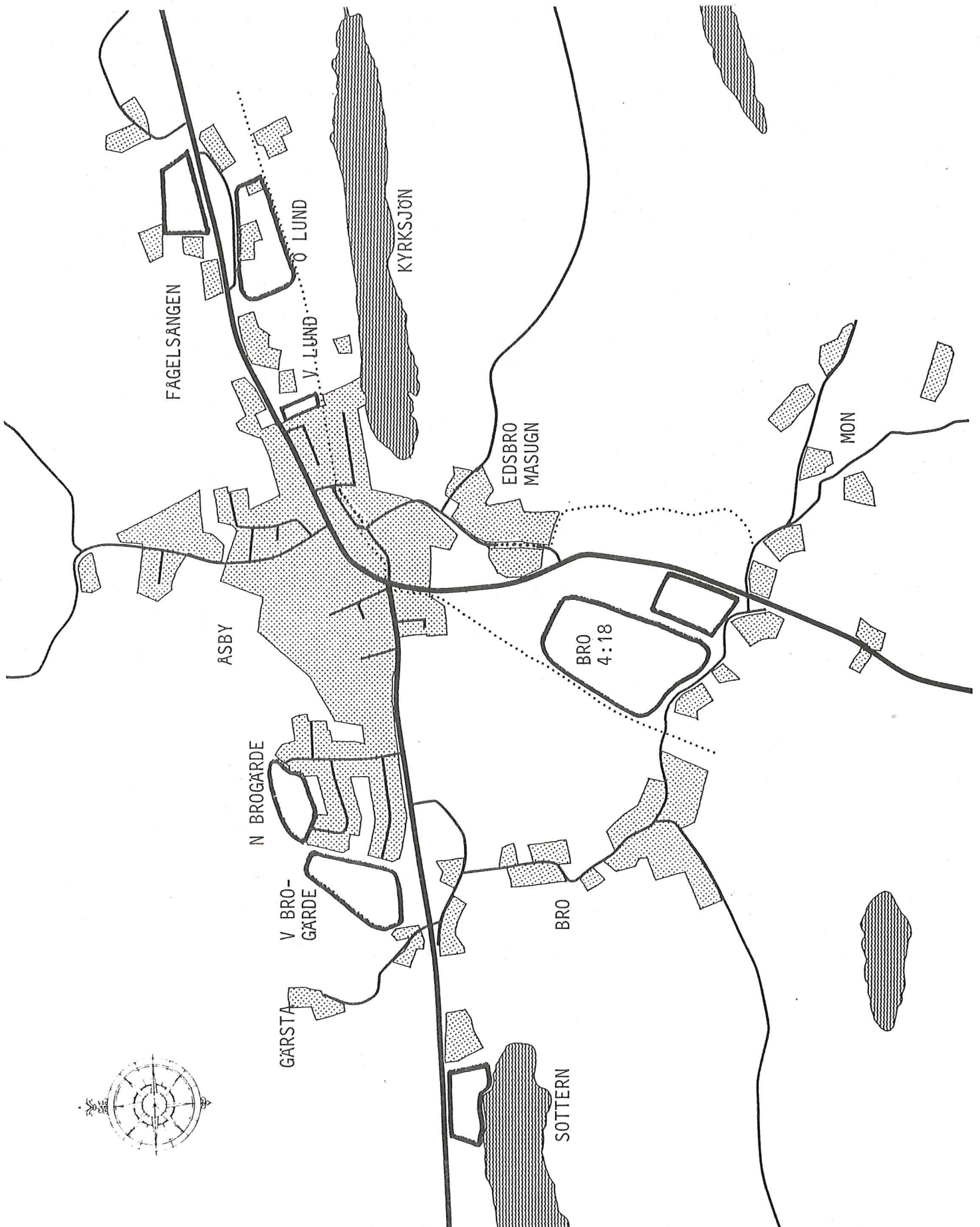
På plankartan har de befintliga verksamhetsområdena markerats med lila färg och centrumhandeln med rött. Enligt programförutsättningarna, avsnitt 2.2, bör planförslaget innehålla markreservationer för utveckling av centrum samt nya arbetsområden för småindustri och service.

Under planperioden föreslås ett nytt verksamhetsområde, nämligen norr om östra infarten till samhället vid Fågelsången. Området omfattar cirka 1,5 ha åkermark som tillhör Långbro 1:4 och kan anslutas till VA-verksamhetsområdet i samband med exploateringen av östra Lund.

Som framgår av kartan på nästa sida föreslås två andra arbetsområden markerats som reservområden för tiden efter planperioden. Det västra området utgörs av det nedlagda sågverket vid Strömsborg. Det södra är beläget på skogsmark på fastigheten Bro 4:18. Bägge områdena är lokaliserade i direkt anslutning till respektive länshuvudväg och av storleksordningen två hektar. För alla tre arbetsområdena gäller att endast icke miljöstörande verksamheter tillåts.

Edsbro centrum har markerats med röd färg på plankartan. Inom denna yta finns möjligheter till om disposition av parkeringsplatserna, anordnande av en liten bussterminal i nära anslutning till skolan samt utbyggnad av nya affärslokaler mellan ICA och Q8. Parkmarken sydväst om centrum bör behållas oexploaterad med hänsyn till kyrkbackens estetiska värden.

Nya bostadsområden respektive arbetsområden



### 4.3 Offentlig verksamhet

Skolan i Edsbro har ett mycket centralt och bra läge. Att flytta skolan till en ny större tomt har därför inte bedömts lämpligt. För att utvidga den nuvarande skoltomten behöver cirka 150 meter av den gamla genomfartsvägen sydöst om skolan (fd väg 280) tas bort. Denna väg försörjer idag norra delen av Masugnsområdet och måste ersättas med någon annan utfart till väg 280, se vidare kapitel 4.5. Planförslaget redovisar en drygt två hektar stor tomt för allmänt ändamål, där den nödvändiga tillbyggnaden av skol- och barnomsorgslokaler mm kan ske. Om tomten disponeras vettigt kan även en framtida utbyggnad med tex högstadium eller andra lokaler rymmas.

Övriga befintliga verksamheter av allmän karaktär, dvs Brokulla, Kyrkan, Åsavallen, bygdegården och brandstationen, har på plankartan betecknats med blå färg. Dessutom har fastigheterna Edsbro-Åsby 8:4 och 9:1 samt del av 19:1 reserverats för allmänt ändamål, tex dagcentral och annan omsorgsverksamhet. Markreservationer för daghem har inte gjorts, då barnomsorgen lämpligen integreras i befintliga eller nya bostadsområden.

Räddningstjänsten i Edsbro består av ett räddningsvärn utan skyldighet att hålla beredskap. Garanterad kår är Rimbo eller Hallstavik. Dessa har båda en insatstid över 20 min. I den nya räddningstjänstplanen föreslås avtal med Uppsala kommun om assistans. Från Knutby kan insatstiden vara kortare än 20 min. Brandvattenförsörjningen förutsätts följa VAV-normen. Som alternativ kan tankbilar sättas in från Hallstavik och Rimbo. Ingen mer omfattande bebyggelse bör tillkomma i Edsbro innan problemen med insatstid och brandvattenförsörjning lösts.

### 4.4 Fritidsaktiviteter

Olika anläggningar för friluftaktiviteter, såsom Lummevi, bollplan och ridverksamhet vid Mon samt badplats vid Gisen, har på plankartan markerats med grön färg. Badplatsen föreslås kunna utvidgas något österut.

De två viktigaste närströvområdena i Edsbro har också markerats på plankartan. Det är i norr området väster om Åsby där elljusspåret finns, samt i söder skogspartiet öster om Masugnen som inrymmer flera värdefulla biotoper och den pampiga fornborgen. Dessa områden tillsammans med strandområdena runt Kyrksjön och Sottern föreslås bevaras oexploaterade för framtiden.

## 4.5 Trafik

Vid arbetet med den kommunomfattande översiktsplanen 1990 var frågan om en förbifart för länsväg 280 sydöst om Edsbro uppe till prövning. Resultatet blev att någon sådan vägförbindelse inte ansågs genomförbar inom överskådlig tid. Något vägreservat har därför inte heller lagts in i det fördjupade planförslaget.

Så länge genomfartstrafiken finns kvar genom samhället måste planeringen inriktas på förbättring av trafiksäkerheten. Det gäller i första hand att minimera antalet direktutfarter och anslutande småvägar till länsvägarna. Anordnande av bra övergångsställen samt siktförbättrande och hastighetsdämpande åtgärder är också angelägna. I korsningen mellan länsvägarna 280 och 282 föreslås utrymme reserveras för en rondell. Dessutom kan ny bullerdämpande vägbeläggning på väg 280 genom Edsbro ge en positiv effekt på miljön.

Det befintliga lokalvägnätet redovisas på plankartan. Att trafikförsörja de föreslagna nya bostads- och verksamhetsområdena torde inte vålla några problem. Som motiverats i avsnitt 4.3 föreslås 150 meter av gamla väg 280 sydöst om skolan tas bort. Som ersättning för denna tillfartsväg till norra delen av Masugnsområdet, Janssons Rör samt skogsområdet söder om kyrksjön kan olika alternativ tänkas. En lösning kan vara att förstärka vägen mellan skolan och kyrkan. En annan möjlighet är att bygga en ny anslutning till väg 280 söder om Janssons Rör. Detta måste lösas innan den större skoltomten kan tas i anspråk.

I samband med detaljplanering av skoltomten bör det också prövas om skolvägen kan flyttas något norrut så att huvudgångstråket i stället går närmast skolan. Skolvägen förutsätts vara genomgående eftersom det bedöms olämpligt att bussarna kör in och vänder vid skolan.

Frågan om anordnande av en pendlarparkering har utretts de senaste åren. En etapplösning verkar vara på gång med en ny parkering vid Bloka, dvs 4 kilometer öster om planområdet. För pendlare söderut bör ett område för framtida pendlarparkering reserveras i nära anslutning till väg 280.

På gamla banvallen finns utrymme för ett gång- och cykelstråk som på ett lämpligt vis passerar mellan skolan och centrum. Detta stråk kan byggas ut mot söder till bostadsområde 3 och mot öster till bostadsområde 4. Även den lilla vägen söder om bygdegården, som leder ner mot friluftsområdet vid Gisen, redovisas på kartan som gång- och cykelstråk. Gång- och cykelförbindelsen mellan Brogårde och centrum sker huvudsakligen på trottoar utmed norra sidan av väg 282. Här behövs en separat cykelbana.

#### 4.6 Teknisk försörjning

Det kommunala VA-verksamhetsområdet i Edsbro föreslås utvidgas successivt för att på lång sikt omfatta hela planområdet. VA-nätet bör byggas ut i samband med att någon nyexploatering sker. Särskilt viktigt är att den spridda bebyggelsen öster om Lund ansluts så snart som möjligt.

Som framgått av avsnitt 3.2 har såväl vattenverket som reningsverket en kapacitet som medger en utbyggnad av samhället i storleksordningen 200 personekvivalenter. Detta bedöms vara fullt tillräckligt under planperioden.

De centrala delarna av samhället samt de framtida reservutbyggnadsområdena inom Bro 4:18 ligger inom skyddszonerna för befintliga vattentäkter. Detta medför vissa restriktioner för markanvändningen, varigenom verksamheter som kan hota grundvattnet inte tillåts.

#### 4.7 Kulturmiljövård

Alla kända fornlämningar, som förtecknats i avsnitt 3.3, är redan skyddade enligt kulturminneslagen. De föreslagna nyexploateringsområdena har valts ut bla med tanke på att värdefull natur- och kulturmark ska bevaras. Eftersom trakten är så oerhört rik på fornminnen är det sannolikt att många okända fornlämningar kan finnas. Kommande detaljplanering bör därför föregås av arkeologisk utredning.

Den kulturhistoriskt riksintressanta bebyggelsen vid masugnen och kyrkan är skyddad genom q-beteckningar i gällande detaljplaner. Själva kyrkbacken utgör ett mycket värdefullt inslag i landskapsbilden som kan ses på ganska långt håll. Det är därför väsentligt att inte ny bebyggelse tillåts tränga sig nära inpå. I riktningarna öster, sydväst och nordväst om kyrkan föreslås stor kulturmiljöhänsyn vara vägledande. Den äldre bebyggelsen vid Åsavallen och i Åsby by ska genom detaljplaneändring skyddas med särskilda bevarandebestämmelser.

#### 4.8 Naturvård

De områden kring Edsbro tätort som ansetts ha ett högt naturvärde eller inrymma en värdefull biotop, enligt avsnitt 3.3, har på plankartan redovisats på samma sätt som närströvområdena, dvs med ringraster. Det är sjöarna Sottern och Kyrksjön med strandområden och mellanliggande bäckraviner samt de nämnda biotoperna utom område C och D. Avsikten är att dessa områden tillsammans med de i avsnitt 4.4 omnämnda närströvområdena skall bevaras oexploaterade för framtiden.



Edsbro Kyrksjö har idag en mycket begränsad fri vattenyta. Största delen av sjön täcks av vass och annan vattenvegetation. Orsaken härtill är den stora sjösänkningen 1923. För att öka sjöområdet attraktivitet vore det värdefullt med en försiktig upprepning av sjön och borttagande av denna vegetation.

#### 4.9 Miljökonsekvenser

En beskrivning av miljökonsekvenserna (MKB) för Edsbro syftar till att uppmärksamma de förväntade effekterna på miljön av föreslagna utbyggnadsområden på ett tidigt stadium i planeringsprocessen. I kommande detaljplanarbete kommer MKB att kunna utvecklas vidare.

En förutsättning för att samhället ska kunna utvecklas är att vatten- och avloppsförsörjning fungerar tillfredsställande. Som tidigare nämnts finns en överkapacitet för såväl vattenverket som reningsverket på cirka 200 personekvivalenter. Kyrksjön, som fungerar som recipient, är dock inte i bästa kondition. Det är svårt att bedöma hur stor del av eutrofieringsprocessen som är naturlig respektive beror på sjösänkning, utsläpp från reningsverket eller näringsämnen från omgivande åkermark och enskilda avlopp. Utsläppet från reningsverket innehöll 1992 cirka 0,6 kg organisk substans och 0,04 kg totalfosfor per dygn. Dessa mängder bedöms inte öka nämnvärt under planperioden. Den angelägnaste åtgärden torde i stället vara att så snart som möjligt ansluta flera fastigheter öster om Edsbro till det kommunala avloppsnätet. Inom planområdet bör dessutom genom detaljplanekrav tillses att inga nya enskilda avloppslösningar tillkommer.

Trafikbullersituationen utmed länshuvudvägarna genom Edsbro bedöms inte förvärras med anledning av den föreslagna utbyggnaden. De nya bostadsområdena har alla lokaliserats så att störningar från förbifartstrafiken inte ska behöva utgöra något hinder. Vid vissa befintliga bostadshus bör dock åtgärder mot trafikbuller övervägas.

Befintlig industriverksamhet inom tätorten kan i vissa fall innebära störningar för de närboende. Nya bostäder bör inte byggas alltför nära inpå Nyströms mekaniska, Pålgårds åkeri eller Pousettes trä. Framtida förändringar inom dessa verksamhetsområden måste prövas med stor hänsyn till befintliga bostäder.

I de nya bostadsområdena bör ett ekologiskt boende med välisolerade och sunda bostäder delvis uppvärmda med solvärme eftersträvas. Lokal kompostering av källsorterade hushållssopor och lokalt omhändertagande av dagvatten där så är möjligt ska också ske i syfte att minimera störningarna på miljön.

Lokaliseringen av bostads- och arbetsområdena har redan i planeringsprocessen skett med tanke på att inte förorsaka oacceptabla miljökonsekvenser. Vissa effekter på landskapsbilden, natur och friluftsliv är dock oundvikliga. Dessa miljökonsekvenser framgår av nedanstående sammanställning.

**Östra Lund:** Området består till största delen av åker och hagmark. Exploateringen kan därför få konsekvenser för berörda gårdar, Lund 1:2 och 2:3. Västra delen av området ligger närmare gårdscentrum än 200 meter, men gården har få djur. Okända fornlämningar kan finnas, varför arkeologisk utredning bör göras. Strandängen alldeles söder om området har stora landskapsbilda- och naturvärden och bör inte ianspråktas.

**Västra Brogårde:** Den föreslagna bebyggelsen medför inga allvarliga konsekvenser för naturvärden eller landskapsbilden. Marken som berörs utnyttjas endast till en liten del för jordbruket. Avståndet till Gärsta gård som har nötkreatur bedöms vara tillräckligt.

**Fågelsången:** Arbetsområdet består av åkermark och en exploatering medför konsekvenser för jordbruksfastigheten Långbro 1:4. Med tanke på landskapsbilden är detta område gestaltungsmissigt krävande. Friluftsliv och naturvård har här inga intressen.

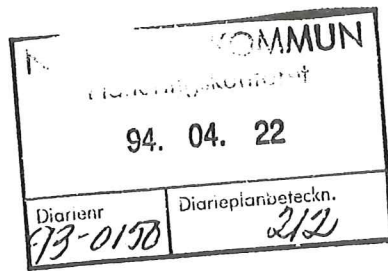
**Norra Brogårde:** Området utgör endast en komplettering av den befintliga bostadsbebyggelsen. Marken består av en skogsslutning utan några särskilda naturvärden. Behovet av närströvområde är tillgodosett i nära anslutning.

**Bro 4:18:** Den hagmark som berörs av det föreslagna bostadsområdet har vid närmare påseende befunnits mindre värdefull från naturvårdssynpunkt än för friluftslivet. Större delen av marken är skogbevuxen. Bebyggelsen bedöms inte få några negativa verkningar på landskapsbilden. Det södra arbetsområdet har lokaliserats med tanke på att inte inverka negativt på det öppna landskapet söder om Edsbro kyrka. Området består av skogsmark utan särskilda naturvärden och avskämmas av en skogsbacke. Området berörs av skyddsområde för vattentäkt vars bestämmelser noga måste beaktas vid framtida detaljplanering.

**Strömsborg:** Idag finns på platsen ett antal tomma byggnader och ruiner efter det gamla sågverket. Från landskapsbildssynpunkt skulle det vara positivt om dessa ersattes med något nytt. Den framtida verksamheten på området får dock inte medföra risker för utsläpp av miljöskadliga ämnen till sjön Sottern.



# Bilaga 5:1



Planeringskontoret  
Box 807  
761 28 NORRTÄLJE

## Översiktsplan för EDSBRO i Norrtälje kommun

Norrtälje kommun har överlämnat ett förslag till översiktsplan för Edsbro (fördjupning) för yttrande. Förslaget är daterat november 1993.

Länsstyrelsen som har att samordna och sammanväga statens intressen har remitterat förslaget till Vägverket region Stockholm, Skogsvårdsstyrelsen, I1/Fo44, Vattenfall Mellansverige Energi AB, Svenska Kraftnät och Telia region Öst. Inkomna yttranden med synpunkter biläggs, bilaga 1 - 6.

### Inledning

Edsbro är beläget längs länsväg 280 mellan Rimbo och Hallstavik ungefär 2,5 mil från Norrtälje stad. Syftet med förslaget är att mark- och planberedskapen ska hållas på en sådan nivå att befintlig befolkningsnivå upprätthålls och att den kommunala servicen används så effektivt som möjligt.

I kommunens översiktsplan som antagits av kommunfullmäktige i september 1990 redovisas Edsbro som ett strategiskt område för tätortsutbyggnad för vilket fördjupning av översiktsplanen avses upprättas.

I förslaget illustreras bl.a. fem områden för bostäder och tre nya verksamhetsområden. Avsikten är att under samrådsskedet ett eller två av områdena för bostäder väljs ut att ingå i översiktsplanen och ytterligare ett område avses reserveras som framtida reserv. Vad gäller verksamhetsområdena är syftet att under samrådsskedet prioritera mellan dessa områden.

### Länsstyrelsens synpunkter

#### Vägar

Länsstyrelsen förutsätter att anslutningar kan ordnas på ett trafiksäkert sätt till huvudvägnätet - väg 280 och 282 - från de fem alternativa områdena för bostäder. Befintliga anslutningsvägar till huvudvägarna bör användas för utfart från de nya områdena där så är möjligt. Alternativt bör befintliga anslutningar stängas och samordnas med de nya utfarterna om de senare kan göras mera trafiksäkra.

Länsstyrelsen förutsätter också att områden för bostäder kommer att väljas med hänsyn till risken för bullerstörningar från trafiken.

### **Kraftledningar**

Vissa ledningsförändringar har genomförts i Edsbro under de senaste åren. Detta kan innebära restriktioner i kommande detaljplaner exempelvis vid utbyggnad av skolan, se bilaga.

### **Teleledningar**

En viktig teleledning har tillkommit sedan inventeringen i samband med den kommunomfattande översiktsplanen genomfördes. Ledningen som är av sådant slag att riksintresse kan hävdas bör observeras i den vidare planläggningen. Se bilaga.

### **Skyddsområde för vattentäkt**

Stora delar av planområdet ligger inom inre och yttre skyddszoner för vattentäkter, fastställda den 27 maj 1982. Utbyggnadsområdena 1 och 3 för bostäder, område S för verksamheter samt de centrala delarna av samhället är belägna inom skyddszonerna. Enligt Länsstyrelsens uppfattning bör det framgå av planen vad det innebär för markanvändningen och vilka restriktioner det ger för kommande planläggning. Eventuellt kan frågan om grundvattenskydd ha betydelse för vilken typ av verksamhet som är lämplig inom arbetsområdena. Planen bör i så fall klargöra detta.

### **Räddningstjänsten**

Enligt Norrtälje kommuns räddningstjänstplan är Edsbro samhälle klassat som grupp 2-bebyggelse. Detta innebär att räddningstjänsten/brandkåren ska kunna finnas på plats färdig till insats inom 20 minuter efter larm. Eftersom Edsbro ligger på betydande avstånd från kommunens brandstationer är det tveksamt om insattiden kan hållas. Översiktsplanen bör därför kompletteras med en redogörelse för hur frågan om räddningstjänstens insattider ska kunna lösas. Vidare bör redovisas i planen vilket system för försörjning med brandvatten till de nya områdena för bostäder resp. arbetsplatser man avser att använda.

### **Transport av farligt gods**

Transport av farligt gods sker bl.a. på väg 280 invid vilken det nya området 4 för bostäder föreslås. För att undvika eventuella risker är det av säkerhetsskäl angeläget att tillräckligt avstånd hålls mellan vägar där farligt gods transporteras och tillkommande bebyggelse. Det kan vara lämpligt att frågan tas upp i översiktsplan för att sedan beaktas mer ingående vid utarbetande av kommande detaljplaner.



### Konflikt mellan nya bostäder och pågående jordbruksanvändning

I förslaget redovisas skyddszoner om 200 meter runt jordbrukscentra. Skyddsavståndet utgör gräns för jordbruksområde inom vilket ny bebyggelse inte bör tillkomma.

De områden som föreslagits för exploatering berör i olika hög grad jordbrukets intressen eller pågående markanvändning i anslutning till lantbruksnäringen. Nya bostäder inom skyddszonerna skulle förutom olägenheter för de boende i förlängningen kunna innebära inskränkningar i lantbruksföretagens verksamhet. Länsstyrelsen föreslår därför att beskrivningen tar upp frågan om vilka konflikter som kan uppstå mellan nya bostäder i de fem olika lägena och jordbrukets intressen.

### Sammanvägning

Vid sammanvägning av framkomna synpunkter har Länsstyrelsen - från de aspekter Länsstyrelsen har att bevaka - ingen anledning att ta ställning till vilket eller vilka utbyggnadsalternativ för bostäder resp. arbetsplatser som skulle förordas före något annat alternativ.

Lars Larsson  
bitr. länsarkitekt

Evvy Jaworski

### Kopia till:

Vägverket, region Stockholm  
Skogsvårdsstyrelsen  
I1/Fo 44  
Vattenfall Mellansverige Energi AB  
Svenska Kraftnät  
Telia, region Öst  
Regionplane- och trafikkontoret  
bre  
mve  
kme  
lbe

## Översiktsplan för Edsbro

### Samrådsredogörelse

Det i november 1993 upprättade översiktsplaneförslaget har hållits utställt för samråd under februari - april 1994. Yttranden har hittills inkommit från följande intressenter.

Länsstyrelsen i Stockholms län se bilaga  
Regionplane- och trafiknämnden ingen erinran  
Polismyndigheten i Norrtälje

Tekniska nämnden ingen erinran  
Socialnämnden  
Äldrenämnden  
Barn- och utbildningsnämnden  
Kultur- och fritidsnämnden  
Byggnadsnämnden  
Miljö- och hälsoskyddsnämnden  
Trafiksäkerhetsnämnden

Enhetsrådet i Edsbro  
Roslagens naturskyddsförening  
Masugnens samfällighetsförening  
Föreningar och företag i Edsbro (ICA Härlins, Gruppen Edsbro Framtid, Pousette trävarufirma, Broområdets vägförening, Edsbro Hembygdsförening, Nyströms Mekaniska AB, Edsbro Röda Korskrets, Edsbrocentern, Bertil Janssons Rör, Edsbro Centerkvinnor, Edsbro Socialdemokrater, Edsbro Ryttaförening, Edsbro bibliotek, Q8 Edsbro, PRO, Edsbro Församl.Kyrkoråd, Edsbro Ununge Kulturförening och Edsbro skolas föräldraförening).

9 fastighetsägare i Masugnssområdet  
Ingrid Halle-Olsson  
Per-Anders Härlin  
Göran Tilleus

Under samrådstiden hölls ett allmänt informationsmöte i Edsbro skola den 17 mars 1994 med deltagande av ett 30-tal Edsbrobor.

I syfte att underlätta kommunledningens ställningstagande till förslag till revidering av planen har yttrandena sammanfattats kapitelvis. En del allmänt positiva synpunkter har utelämnats.

## 1. Bostadsområden

**Länsstyrelsen:** I förslaget redovisas skyddszoner om 200 meter runt jordbrukscentra. Nya bostäder inom skyddszonerna skulle förutom olägenheter för de boende i förlängningen kunna innebära inskränkningar i lantbruksföretagens verksamhet. Länsstyrelsen föreslår därför att beskrivningen tar upp frågan om vilka konflikter som kan uppstå mellan nya bostäder i de fem olika lägena och jordbrukets intressen.

**Regionplane- och trafiknämnden:** Kontoret har inga invändningar mot planförslaget. Det är dock önskvärt att utbyggnaden av bostäder kopplas till en utveckling av det lokala näringslivet.

**Socialnämnden:** Bostadsbeståndet i Edsbro bör kompletteras med små lägenheter för ungdomar och/eller äldre.

**Äldrenämnden:** I avsnitt 2.1 bör befolkningstalen redovisas även för Edsbro omland, eftersom Edsbro är den ort där behovet av särskilda bostäder för äldre i hela bygden kan tillgodoses. En sådan beräkning kommer att visa att detta behov är betydande. I avsnitt 2.3 bör ordet servicebostäder bytas ut mot pensionärlägenheter. I avsnitt 4.1 anges att bostäder för äldre kan byggas vid Lund. Från vårdbiträdesgruppen anføres att detta läge är för ocentralt. I stället föreslås kommunägd mark bakom B Janssons Rör eller eventuellt vid Åsby.

**Byggnadsnämnden:** Förslaget överlämnas till partigrupperna för yttrande, varvid särskilt miljöaspekterna på bostadsområde 5 bör belysas.

**Miljö- och hälsoskyddsnämnden:** För bostadsbebyggelse förordas område 4 och därefter 3 och 2, under förutsättning dels att djurhållningen på angränsande gård till område 4 ej ökar eller omvandlas för hästhållning, dels att gällande normer för trafikbuller kan hållas.

**Föreningar och företag i Edsbro:** Av de fem alternativa bostadsområdena ser vi helst att område 1 och 5 utgår helt. Övriga områden, 2, 4 och 3 bedöms som lämpliga för bostadsbebyggelse. Även Lund 2:2 bör bebyggas, gärna med boende för äldre.

**Masugns samfällighetsförening:** Prioriteringen av bostadsområdena föreslås vara 2, 3 och 4.

**Kommentar:** Eventuella konflikter mellan bostäder och jordbrukets intressen ska förtydligas i beskrivningen. Bostäder för äldre kan byggas dels i Lund dels genom förtätning. Kommunens mark söder om ån respektive vid Åsby bedöms inte lämpliga för bostadsbebyggelse. Fastigheten Lund 2:2 bör också vänta med hänsyn till jordbruket. Projektgruppen

föreslår att bostadsområdena 4 och 2 läggs in i planen, att områdena 1 och 3 markeras som reservområden för framtida bostadsbyggande samt att område 5 utgår ur planen.

## 2. Arbetsområden och Handel

**Miljö- och hälsoskyddsnämnden:** Som verksamhetsområde för planperioden föreslås det västra området med utbyggnad norrut.

**Byggnadsnämnden:** Idéskissen för Edsbro centrum skall utgå för att senare prövas av nämnden.

**Föreningar och företag i Edsbro:** Endast småskalig verksamhet bör tillåtas i de nya arbetsområdena. Stor miljöhänsyn skall tas vid prövning av verksamhetens art. Beträffande nytt affärshus finns önskemål om annan placering inom centrumdelen.

**Per-Anders Härlin:** Det är helt avgörande för ICA-affärens fortlevnad att trafiken på ett enkelt sätt kan svänga av från väg 280 och nå parkeringsplatsen. En förutsättning för att genomfartstrafikanterna ska stanna och impulshandla är alltså att nuvarande infart behålls och att det finns parkeringar nära entrén. Inte heller tillgängligheten för varutransporterna får försämrats. Den framtida planeringen bör dessutom möjliggöra en utbyggnad av ICA-affären österut med cirka 6-8 meter.

**Kommentar:** När bostadsområdet 4 byggs måste det kommunala VA-verksamhetsområdet utvidgas fram till den östra plangränsen. Av kommunalekonomiska skäl är det därför lämpligt att också prioritera det östra arbetsområdet. Det södra arbetsområdet bör inte exploateras förrän i samband med bostadsområde 3. Arbetsområdena V och S föreslås därför läggas som reservområden efter planperioden. Detaljlösningarna i centrum med infarter, inlastning och framtida utbyggnadsmöjligheter ska naturligtvis lösas genom detaljplan. Skolvägen föreslås förskjutas något närmare ICA. Centrumskissen ska utgå ur planbeskrivningen.

## 3. Offentlig verksamhet

**Länsstyrelsen:** Enligt Norrtälje kommuns räddningstjänstplan är Edsbro samhälle klassat som grupp 2-bebyggelse, men det är tveksamt om insatstiden 20 minuter kan hållas. Översiktsplanen bör redovisa hur detta kan lösas samt vilket system för brandvattenförsörjning man avser att använda.



**Barn- och utbildningsnämnden:** Utöver det i utredningen nämnda behovet av ett nytt kök vid Edsbro skola finns ett föreläggande av yrkesinspektionen att lösa problemen med slöjdsal och två klassrum med angränsande FA-lokal. Inte heller finns möjlighet att ta in 6-åringar i skolan utan en om- och tillbyggnad. Den föreslagna utvidgningen av skoltomten tillstyrks därför.

**Föreningar och företag i Edsbro:** Förslaget att avstänga gamla väg 280 för att därigenom möjliggöra en utbyggnad av skolan bifalles. Dessutom bör en markreservation göras för en dagcentral med centralt läge.

**Enhetsrådet i Edsbro:** För att skolan skall kunna ta emot fler barn krävs en snabb utbyggnad. Dessutom måste de utdömda lokalerna snarast åtgärdas. En utvidgning av skoltomten genom avstängning av gamla genomfartsvägen är därför positivt.

**Kommentar:** Det räddningsvärn som finns i Edsbro har ingen skyldighet att hålla beredskap. I räddningstjänstplanen föreslås avtal med Uppsala. Från Knutby kan insatstiden bli lägre än 20 minuter. Brandvattenförsörjningen förutsätts följa VAV-normen. Det är svårt att hitta någon lämplig tomt för dagcentral. I syfte att öka möjligheterna härför i framtiden föreslås kommunens fastigheter Edsbro-Åsby 8:4 och 9:1 samt del av 19:1 betecknas för allmänt ändamål.

#### 4. Fritidsaktiviteter

**Socialnämnden:** För att tillgodose den lokala gemenskapen bör behovet av samlingslokaler beaktas i planförslaget.

**Kultur- och fritidsnämnden:** Förslaget tillgodoser väl de bevarandeintressen som finns i Edsbro avseende såväl kulturmiljöer som natur- och friluftsområden. Badplatsen vid Gisen är välbesökt och den föreslagna utökningen av markområdet tillstyrks. I anslutning till fotbollsplanen öster om Mon finns även en mindre ridanläggning, vilken inte markerats på plankartan. N-området bör därför utökas åt öster.

**Enhetsrådet:** Eftermiddagshemmet är nu inhyst i skolans lokaler, men då detta och den flexibla skolstarten kräver vissa specifika ytor bör den planerade utbyggnaden av skolan ta hänsyn till detta och utföras senast 1995.

**Föreningar och företag i Edsbro:** Med tanke på den välfyllda badplatsen vid Gisen är en utvidgning av badet önskvärt.

**Kommentar:** Lokalbehovet för samlingslokaler, eftermiddagshem mm bör tas upp i samband med program för skolans utbyggnad. Utökning av N-området vid Mon tillstyrks.

## 5. Trafik

**Länsstyrelsen:** Under överskådlig tid kommer vägarna 280 och 282 att ligga kvar i sin nuvarande sträckning genom Edsbro. Stor uppmärksamhet måste därför riktas på att förbättra trafikförhållandena i Edsbro utmed de befintliga vägarna. De förslag som redovisats kring centrum kan utgöra ett värdefullt bidrag, tex hastighetsdämpande åtgärder. Länsstyrelsen förutsätter att anslutningsvägar från de nya exploateringsområdena till huvudvägnätet kan ordnas på ett trafiksäkert sätt. Översiktsplanen bör också ta upp säkerhetsaspekterna beträffande transporter av farligt gods, som sker bla på väg 280. Det vägförslag som framkommit under samrådstitiden med en ny anslutning mellan Masugnsområdet och väg 280 cirka 250 meter söder om vägskalet med väg 282 kan accepteras av vägförvaltningen. En följdåtgärd bör därvid bli att gräva av den nuvarande anslutningen till väg 280 vid bygdegården.

**Regionplane- och trafiknämnden:** Det föreslagna ganska måttliga tillskottet i Edsbro motiverar i sig inte några förbättrade bussförbindelser. SL avser dock att göra en översyn av busstrafiken i norra delen av kommunen och avvaktar därför med synpunkter på busstrafiken i området.

**Barn- och utbildningsnämnden:** Ur trafiksäkerhetssynpunkt är skolans läge inte så bra eftersom praktiskt taget alla barn som inte har skolskjuts måste korsa väg 280. Här krävs radikala åtgärder i form av en gångtunnel i centrum och ett signalreglerat övergångsställe vid korsningen med väg 282. Förslaget att stänga av gamla väg 280 förbi skolan är bra, men att bredda vägen mellan skolan och kyrkan är inte lämpligt. Inte heller bör man göra Skolvägen till matargata för trafik till och från centrum.

**Trafiksäkerhetsnämnden:** Det finns behov av hastighetsdämpande åtgärder på väg 280 genom Edsbro. Nämnden påtalar därför att en rondell ska anläggas i korsningen väg 280/282. I avvaktan härpå har nämnden beslutat hemställa hos Vägverket att bullerremсор anläggs på väg 280 vid Edsbros södra infart.

**Enhetsrådet:** Vi instämmer i att hastighetsdämpande åtgärder behövs. Ett förslag är att en insnävning eller riktningsförändring görs i båda ändar av centrum på väg 280. Vi kräver en ändring av det redovisade förslaget till trafiklösning kring skolan. Både Skolvägen och gamla genomfartsvägen bör stängas av vid skoltomten. I stället för att leda trafiken från Masugnsområdet öster om kyrkan bör en ny väg anläggas söder om Janssons Rör. Det är vidare av miljöskäl förkastligt att bygga en större parkeringsplats mitt emot skolan. Pendlarparkering bör förläggas utanför centrum. Då skola och förskola har en del samarbete vill vi ha en ordentlig gång- och cykelväg mellan Brogårdet och skolan med gångtunnel under väg 280.

**Masugnsens samfällighetsförening:** För att slippa busshållplats på genomfartsvägen föreslår vi att hörnet på nuvarande skoltomt används för att ge plats åt en vändplan och busshållplats (se bifogad skiss). Vi föreslår också en ny utfartsväg från Bruket söder om ån mot väg 280. I anslutning till denna förläggs en pendlerparkering. Vi kräver att nuvarande väg 1090 utmed skoltomten ej tas bort innan ovan nämnda utfartsväg tillkommit. Vägen utmed kyrkogårdsmuren ska inte belastas mer än idag.

**Föreningar och företag i Edsbro:** Med beaktande av trafiksituationen på väg 282 vill vi att en gång- och cykelväg anläggs från centrum, förbi Brogårde och vidare fram till Lummevi idrottsplats. Åtgärder bör snarast vidtas för en effektiv fartdämpning genom Edsbro samhälle. Två gångtunnlar behövs, en vid centrum och en vid korsningen väg 280/282. Gamla väg 280 stängs av vid sporthallen. Ny väg anläggs söder om ån (vid B Janssons Rör) och i anslutning till den nya utfarten förläggs en pendlerparkering. Vändplan för buss iordningsställs i centrum och kommer då även att fungera på ett trafiksäkert sätt för skolskjutsarna. Av bifogad skiss framgår detaljlösningar för infarter och parkeringar i centrum och för kyrkan. Väg 1090 enkelriktas från kyrkan mot bruket.

**9 fastighetsägare i Masugnsområdet:** Om det verkligen är nödvändigt att stänga av vägen mellan skolan och sporthallen så kräver vi att en ny väg byggs från väg 280 söder om fastigheten Edsbro Masugn 1:13. Härigenom slipper man ifrån all tung trafik runt skolan och kyrkan och dessutom den föreslagna stödmuren.

**Göran Tillaeus:** Beträffande utbyggnad av skolan och därmed sammanhängande vägfrågor anser jag att fler alternativ bör utredas; A. Planförslaget. B. Flyttning av väg 280 närmare Kyrksjön så att en mer rektangulär skoltomt erhålles. C. Ny väg söder om B Janssons Rör. D. Öppna vägen genom Bruket för in- och utfart för större fordon.

**Kommentar:** En ny väg söder om Janssons Rör tillstyrks. Det är dock tveksamt om anslutningen vid bygdegården kan tas bort eftersom man vill undvika genomfartstrafik vid bruksbostäderna. I korsningen väg 280/282 bör plats reserveras för en rondell. Andra hastighetsdämpande åtgärder på länsvägen kan också vara lämpliga, men gångtunnlar tillstyrks inte. Trottoaren på norra sidan av väg 282 bör breddas så att en cykelbana får plats. Cykelväg till Lummevi blir dock knappast genomförd under planperioden och bör därför vänta. Beträffande förslaget att flytta busshållplatserna i centrum närmare skolan kan konstateras att SL inte accepterar att köra in till en vändplan. Skolvägen bör därför vara genomgående, men kan lämpligen parallellförflyttas något närmare centrum.

## 6. Teknisk försörjning

**Länsstyrelsen:** Vissa kraftledningarna har byggts om under de senaste åren. Detta kan innebära restriktioner i kommande detaljplaner, exempelvis vid skolan. En teleledning av riksintresse har tillkommit sedan inventeringen. Denna följer banvallen öster och söder om Edsbro, men genom samhället går den utmed väg 280. De centrala delarna av samhället samt utbyggnadsområdena 1, 3 och S är belägna inom inre och yttre skyddszoner för vattentäkter. Det bör framgå av översiktsplanen vilka restriktioner för markanvändningen detta ger för kommande planläggning. Frågan om grundvattenskydd kan ha betydelse för vilken typ av verksamhet som bör tillåtas inom verksamhetsområdena.

**Föreningar och företag i Edsbro:** Utifrån beräkningen att område 2, 3 och 4 tillsammans medger en betydligt större utbyggnad än vad VA-verken har kapacitet för, bör möjligheter till kapacitetsökning beaktas för att inte förhindra en framtida flexibel tillväxt.

**Kommentar:** VA-överkapaciteten om 200 pe bedöms räcka under planperioden. Skyddsområdesbestämmelserna för vattentäkterna ska förtydligas i planbeskrivningen.

## 7. Kulturmiljövård

**Kultur- och fritidsnämnden:** Förslaget tillgodoser väl de bevarandebestämmelser som finns i Edsbro avseende kulturmiljöerna. Prästkällan, fornminne R 305, saknas i förteckningen i avsnitt 3.3.

**Föreningar och företag i Edsbro:** Vi kräver att Åsavallen blir skyddad genom bevarandebestämmelser.

**Ingrid Halle-Olsson:** Vid en utbyggnad av skolan hoppas jag att man inte fortsätter direkt österut från matsalsbyggnaden. Det stycke natur som skyttas bakom skolan är av stort skönhetsvärde, en öppning mot naturen. Matsalsbyggnaden däremot är mycket ful med sin gulgrå tegelfasad, och borde snarast kläs in med faluröd träpanel.

**Kommentar:** Avsnitt 3.3 kompletteras med fornminne R 305. Bevarandebestämmelser för Åsavallen tillstyrks.

## 8. Naturvård

**Masugnens samfällighetsförening:** Sedan 1923, då sjösänkningen företogs, har Kyrksjöns vattenspegel avsevärt förminskats varvid miljön förfulats. Vi vill att åtgärder vidtas för att återfå vattenspegeln. Detta kan ske med muddring och viss uppdamning.

**Föreningar och företag i Edsbro:** Det är önskvärt att Edsbro kyrksjö delvis rensas upp och att vass och annan vegetation röjs bort så att sjön blir farbar med kanot. Kan kommunen skjuta till medel eller maskiner så kan föreningarna på orten se till att få arbetet gjort.

**Ingrid Halle-Olsson:** Jag vill understryka vikten av en upprensning av Kyrksjön, kanske i form av ett ALU-projekt, så att det synnerligen värdefulla området söder om sjön med sin speciella fauna kan komma till sin rätt så som översiktsplanen föreslår.

**Kommentar:** En försiktig upprensning av Kyrksjön tillstyrks, men det bör knappast ske i kommunal regi.

## 9. Miljökonsekvenser

**Enhetsrådet:** Med tanke på miljön i Edsbro centrum bör planförslaget ge möjlighet att på sikt flytta Q8-macken utanför centrum och förbjuda långtradare att parkera på Skolvägen.

**Roslagens Naturskyddsförening:** Vi vill framhålla vikten av att, som framgår av planförslaget, göra en MKB innan någon exploatering sker. Den tillkommande bebyggelsen får tex inte påverka Kyrksjön negativt. Vi vill också trycka extra på att den omväxlande naturen kring Edsbro sparas. Det är viktigt att olika naturtyper som ängar, hagar, lövdungar, hållmarker och kärr med sina höga värden får finnas kvar (områdena A-L enligt förslaget).

**Kommentar:** Planen möjliggör utflyttning av Q8 när detta kan bli aktuellt. Naturskyddsföreningens synpunkter tillstyrks.

## Sammanfattning

Med anledning av de inkomna yttrandena föreslås planhandlingarna revideras på följande punkter. Därefter bör planförslaget ställas ut för granskning.

- \* Bostadsområdena 4 och 2 läggs in i planen.
- \* Bostadsområdena 1 och 3 markeras som reservområden.
- \* Bostadsområde 5 utgår ur planen. Marken betecknas som värdefull natur.
- \* Eventuella konflikter mellan bostäder och jordbrukets intressen förtydligas i beskrivningen.
- \* Det östra arbetsområdet prioriteras i planen.

- \* Arbetsområdena S och V markeras som reservområden.
- \* Centrumskissen utgår ur planbeskrivningen.
- \* Räddningstjänstens framtid redovisas i beskrivningen.
- \* Fastigheterna Edsbro-Åsby 8:4, 9:1 och del av 19:1 reserveras i planen för allmänt ändamål.
- \* N-området vid Mon utökas mot öster.
- \* I korsningen mellan vägarna 280 och 282 reserveras plats för en rondell.
- \* En ny väg som förbinder Masugnsområdet med väg 280 läggs in söder om Janssons Rör.
- \* Hastighetsdämpande åtgärder på väg 280 nämns i planbeskrivningen.
- \* Skolvägen parallellförflyttas norrut.
- \* Skyddsbestämmelserna för grundvatten förtydligas i planbeskrivningen.
- \* Avsnitt 3.3 kompletteras med fornminne R 305.

Planeringskontoret i juli 1994



Åke Widman  
Generalplanarkitekt



# Bilaga 5:3

NORRTÄLJE Planenheten
94. 12. 01
Diarienummer 93-0150
Diarienummer 212

Norrtälje kommun  
Plankontoret  
Box 807  
761 28 NORRTÄLJE

## Förslag till fördjupning av Norrtälje kommuns översiktsplan avseende delen EDSBRO

### INLEDNING

Norrtälje kommun har överlämnat ett förslag till fördjupning av översiktsplanen avseende delen Edsbro - daterad i september 1994 - i samband med utställningen enligt 4 kap. 6 § plan- och bygglagen (PBL).

Länstyrelsen har den 20 april 1994 avgivit ett samrådsyttrande över en tidigare version av förslaget.

Vid utställningen begränsar sig Länstyrelsens granskning av planförslaget till sådana frågor som kan leda till att Länstyrelsen enligt 12 kap. 1 § PBL prövar kommunens beslut angående detaljplan eller områdesbestämmelser, d.v.s. om förslaget inte tillgodoser riksintressen, om frågor som angår två eller flera kommuner inte samordnats på lämpligt sätt samt om bebyggelse blir olämplig med hänsyn till boendes och övrigas hälsa eller till behovet av skydd mot olyckshändelser. Länstyrelsen kan också behandla vissa övriga frågor som rör ställningstaganden från Länstyrelsen och andra statliga myndigheter som kan påverka översiktsplanens genomförande, som t.ex. frågor som erfordrar tillstånd enligt naturvårdslagen (strandskydd) och kulturminneslagen (fornminnen).

Granskningsyttrandet ska enligt 4 kap. 2 § PBL fogas till planen.

### RÄDDNINGSTJÄNST - hälsa och säkerhet

Varje kommun är enligt räddningstjänstlagen (1986:1102) skyldig att ha en räddningstjänstplan. Enligt Norrtälje kommuns räddningstjänstplan är Edsbro samhälle klassat som grupp 2-bebyggelse. Detta innebär att räddningstjänsten/brandkåren skall finnas på plats färdig för insats inom 20 minuter efter larm. Eftersom Edsbro ligger på betydande avstånd från kommunens brandstationer är det tveksamt hur detta skall vara möjligt.

Planförslaget nämner att ett avtal med Uppsala kommun om assistans från dess räddningstjänst (Knutby) föreslås i kommunens nya räddningstjänstplan. Översiktsplanen bör kompletteras med en redogörelse om hur frågan om insatstiden ska lösas intill dess nämnda avtal föreligger.



Planförslaget nämner att brandvattenförsörjningen förutsätts följa VAV-normen. Som alternativ nämns att tankbilar kan sättas in från Hallstavik och Rimbo. För att alternativsystemet ska kunna accepteras måste det finnas någon anordning i Edsbro, användbar året runt, för att fylla på vatten i tankbilen. Denna fråga bör ytterligare behandlas i planförslaget.

Enligt Länsstyrelsens uppfattning bör någon mer omfattande bebyggelse inte tillkomma innan räddningstjänstfrågorna fått en godtagbar lösning.

#### KULTURMILJÖ - riksintresse / kulturminneslagen

Den nya vägen som ska förbinda Masugnsområdet med väg 280 och som föreslås gå söder om "Janssons Rör" är olycklig med hänsyn till att den dras emellan Edsbro medeltida kyrka med dess kyrkomiljö och den till Edsbro masugn hörande bruksbebyggelsen med anor från 1600-talet. Länsstyrelsen vill dock i princip inte motsätta sig vägen men förutsätter att den vid genomförandet ordnas på ett för omgivande kulturmiljö anpassat sätt.

Lars Larsson  
bitr länsarkitekt

Claes Halling  
byrådirektör

Kopia till:

Vägverket, region Stockholm  
Kulturmiljöenheten  
Miljövårdsenheten  
Beredskaps- och räddningsenheten  
Planenheten  
Länsöverdirektören





## Översiktsplan för Edsbro

### Tjänsteutlåtande

Sedan planförslaget reviderats i september 1994 har det hållits utställt för granskning enligt PBL 4:6 under tiden 26 september till 2 december 1994. Under utställningstiden har yttranden inkommit från följande intressenter;

Länsstyrelsen i Stockholms län	
Regionplane- och trafiknämnden	ingen erinran
Polismyndigheten	ingen erinran
Miljö- och hälsoskyddsnämnden	
Byggnadsnämnden	utan eget ställningstagande
Tekniska nämnden	tillstyrker förslaget
Trafiksäkerhetsnämnden	
Räddningstjänsten	
Arton föreningar och företag i Edsbro	

I syfte att underlätta kommunledningens ställningstagande till planförslaget har de framförda kritiska synpunkterna sammanfattats och kommenterats av planeringskontoret.

**Länsstyrelsen:** Enligt Norrtälje kommuns räddningstjänstplan är Edsbro samhälle klassat som grupp 2-bebyggelse, vilket innebär att insatstiden inte får överstiga 20 minuter. Planförslaget nämner ett avtal med Uppsala kommun om assistans från Knutby. Översiktsplanen bör kompletteras med en redogörelse om hur frågan om insatstiden ska lösas intill dess detta avtal föreligger. Brandvattenförsörjningen förutsätts följa VAV-normen. Som alternativ nämns att tankbilar kan sättas in från Hallstavik och Rimbo. För att alternativsystemet ska kunna accepteras måste det finnas någon anordning i Edsbro, användbar året runt, för att fylla på tankbilen. Någon mer omfattande bebyggelse bör inte tillkomma i Edsbro innan räddningstjänstfrågorna fått en godtagbar lösning. Den nya vägen som föreslås förbinda Masugnsområdet med väg 280 är olycklig med hänsyn till närheten till kyrkan och bruksbebyggelsen. Länsstyrelsen förutsätter att vägen vid genomförandet ordnas på ett för omgivande kulturmiljö anpassat sätt.

**Kommentar:** Räddningstjänstplanen avses behandlas av fullmäktige i januari. Först därefter kan eventuellt avtal med Uppsala kommun träffas. Brandvattenförsörjningsproblemet är svårare att lösa eftersom vattenledningsnätet i Edsbro inte är dimensionerat för brandposter. Planeringskontoret instämmer i länsstyrelsens påpekande att ingen mer omfattande bebyggelse bör tillkomma i Edsbro innan dessa frågor lösts. Detta bör framgå av planbeskrivningen. Den nya vägstumpen vid Masugnsområdet ska säkert gå att anpassa till kulturmiljön.

**Miljö- och hälsoskyddsnämnden:** De nya verksamhetsområdena bör med hänsyn till närliggande bostäder planeras endast för icke miljöstörande småindustri. På det södra verksamhetsområdet tillkommer dessutom restriktioner avseende skyddsområde för vattentäkt. Skyddsområdesbestämmelsernas inverkan på den fortsatta planeringen av Edsbro bör framgå av beskrivningen. För att dämpa trafikbullret i tätorten föreslås även tyst vägbeläggning på väg 280.

**Kommentar:** Planeringskontoret instämmer i dessa synpunkter.

**Trafiksäkerhetsnämnden:** Gång- och cykelvägen mellan skolan och Brogårde bör breddas.

**Kommentar:** Planeringskontoret instämmer.

**Räddningstjänsten:** Utbyggnaden av Edsbro förutsätter att räddningstjänsten beredes möjlighet att hålla den insatstid som föreskrivs för grupp 2-bebyggelse (dvs 20 minuter) och att vattentillgången för brandsläckning löses enligt VAV-normen.

**Kommentar:** Planbeskrivningen bör kompletteras med denna förutsättning.

**Föreningar och företag i Edsbro:** Bostadsområdet norra Brogårde vill vi inte rekommendera då det ligger på en norrsluttning. Av de två nya områdena för äldreboende föredrar vi Lund 2:2. Gården Lund 2:3 har inte djur längre. Vid exploatering av de nya arbetsområdena bör endast småskalig verksamhet tillåtas och stor miljöhänsyn ska tas vid prövning av verksamhetens art. I centrum är en vändplan för bussar ett måste, då vi inte vill att trafiken passerar förbi skolan och kyrkan. Om Q8 ska flyttas från centrum bör ett område reserveras för macken. Beträffande markreservationer för allmänt ändamål avstyrkes fastigheterna Edsbro Åsby 8:4 och 9:1. De är inte lämpliga ur kommunikations- och handikappsynpunkt. En dagcentral bör förläggas i anslutning till äldreboende vid Lund 2:2. Utöver den föreslagna rondellen bör hastighetsdämpande åtgärder på länsvägarna också utföras vid Lund och vid Brogårde. Pendlarparkeringen bör inte läggas i centrum utan i anslutning

till södra infarten. Att Åsavallen och Åsby by blir skyddade genom bevarandebestämmelser är ett krav och bör åtgärdas omgående.

**Kommentar:** Planeringskontoret instämmer i det mesta som framförts ovan. Bostadsområdet norra Brogårde bör dock kunna ligga kvar som reservområde under förutsättning att detaljplanen ändras så att bebyggelsen anpassas till topografin. Någon vändplan för bussar i centrum accepteras inte av SL, varför lösningen måste bli en annan. När Q8 ska omlokaliseras bör det lämpligen bli till något av de nya verksamhetsområdena. Det är bra att ha alternativa valmöjligheter för allmänna ändamål, varför dessa markreservationer bör kvarstå. Övriga förslag tillstyrks och bör införas i planbeskrivningen.

### Sammanfattning

Med anledning av de under utställningstiden inkomna synpunkterna föreslår planeringskontoret att planhandlingarna revideras i följande avseenden;

- \* Område för äldreboende och dagcentral läggs in vid Lund 2:2. Motsvarande område vid Bruket tas bort.
- \* I de nya arbetsområdena tillåts endast icke miljöstörande verksamheter. (avsnitt 4:2)
- \* Konsekvenserna av räddningstjänstens problem förtydligas i planbeskrivningen. (avsnitt 4:3)
- \* Bullerdämpande vägbeläggning på väg 280 genom Edsbro nämns i texten. (avsnitt 4:5)
- \* Utrymme för pendlarparkering bör inte anordnas i centrum utan vid södra utfarten. (avsnitt 4:5)
- \* Meningen om bevarandebestämmelser till skydd för Åsby by och Åsavallen förtydligas. (avsnitt 4:7)
- \* Hänsynen till skyddsområdet för vattentäkt förtydligas vad gäller området Bro 4:18. (avsnitt 4:9)

Planen överlämnas härmed till kommunstyrelsen för eventuellt godkännande och vidarebefordran till kommunfullmäktige för antagandeprövning.

Planeringskontoret i december 1994.



Åke Widman  
Generalplanarkitekt

**Bilaga 5:5**

... Kommunfullmäktige

1995-02-06

95. 02. 21 27

93-0150 212

Exp 950220  
Plan.kont

Kf § 18

Dnr 94/Ks 75

212

Översiktsplan för Edsbro

Kfxx95018

Planeringskontoret har upprättat ett förslag till fördjupad översiktsplan för Edsbro.

Under tiden februari-april 1994 hölls förslaget utställt för samråd. Den 17 mars hölls ett allmänt informationsmöte i Edsbro skola.

Planförslaget har därefter hållits utställt för granskning under tiden oktober-november 1994. Med anledning av de inkomna yttrandena har planhandlingarna reviderats.

Planeringskontoret överlämnar i skrivelse december 1994 planen till kommunstyrelsen för eventuellt godkännande och vidarebefordran till kommunfullmäktige för antagandeprövning.

Au 10/1

Arbetsutskottet har behandlat ärendet 1995-01-10, § 29 och beslutat föreslå kommunfullmäktige anta upprättad och reviderad översiktsplan för Edsbro med följande ändring; ny väg som förbinder Masugnsområdet med väg 280 utgår.

Ks 24/1

Kommunstyrelsen har behandlat ärendet 1995-01-24, § 13 varvid kommunfullmäktige föreslogs besluta att anta upprättad och reviderad översiktsplan för Edsbro med följande ändring; ny väg som förbinder Masugnsområdet med väg 280 utgår. Centerpartiets ledamöter reserverade sig mot beslutet.

Kf 6/2

Yrkanden:

John-Erik Eriksson (c) med instämmande av Kurt Lodenius (c), Vera Skoglund (c), Carl Ankar (c) och Bengt Ericsson (c)  
- bifall till planeringskontorets förslag till översiktsplan daterad december 1994.

Margareta Spång (s) med instämmande av Håkan Jonsson (s) och Christer Candal (m)  
- bifall till kommunstyrelsens förslag.

8

forts

Justerandes sign



Utdragsbestyrkande

... Kommunfullmäktige

1995-02-06

28

...  
Kf § 18 fortsPropositionsordning

Ordföranden ställer proposition på bifall till eller avslag på kommunstyrelsens förslag och John-Erik Erikssons m.fl. yrkande och finner kommunfullmäktige besluta bifalla kommunstyrelsens förslag.

Omröstning begäres

Omröstningsproposition

Kommunfullmäktige godkänner följande propositionsordning:  
Ja-röst för bifall till kommunstyrelsens förslag  
Nej-röst för bifall till John-Erik Erikssons m.fl. yrkande.

Omröstningsresultat

Med 47 ja-röster, 12 nej-röster och 2 som avstod har kommunfullmäktige beslutat bifalla kommunstyrelsens förslag.

Kommunfullmäktige har således beslutat:

att enligt kommunstyrelsens förslag anta upprättad och reviderad översiktsplan för Edsbro med följande ändring; ny väg som förbinder Masugnsområdet med väg 280 utgår.

Reservation

Centerpartiets ledamöter och tjänstgörande ersättare till förmån för John-Erik Erikssons m.fl. yrkande.



